



**ОБЩЕСТВО С ОГРАНИЧЕННОЙ ОТВЕТСТВЕННОСТЬЮ**  
**«САМАРСКИЙ НАУЧНО-ИССЛЕДОВАТЕЛЬСКИЙ И ПРОЕКТНЫЙ ИНСТИТУТ НЕФТЕДОБЫЧИ»**  
(ООО «СамараНИПИнефть»)

**Строительство инфраструктуры для  
запуска скважин в фонд ППД 2020-2021гг.  
(РИТС-3)**  
(Моргуновское и Бобровское месторождения)

**в границах муниципального образования Лабазинский сельсовет  
Курманаевского района Оренбургской области**

Проект планировки территории. Материалы по обоснованию.  
6515П.

раздел 3 «Материалы по обоснованию проекта планировки  
территории. Графическая часть»

раздел 4 «Материалы по обоснованию проекта планировки  
территории. Пояснительная записка»

**6515П-ПП-137.000.000-ПЗУ-02**



**ОБЩЕСТВО С ОГРАНИЧЕННОЙ ОТВЕТСТВЕННОСТЬЮ**  
**«САМАРСКИЙ НАУЧНО-ИССЛЕДОВАТЕЛЬСКИЙ И ПРОЕКТНЫЙ ИНСТИТУТ НЕФТЕДОБЫЧИ»**  
(ООО «СамараНИПИнефть»)

**Строительство инфраструктуры для  
запуска скважин в фонд ППД 2020-2021гг.  
(РИТС-3)**  
(Моргуновское и Бобровское месторождения)

**в границах муниципального образования Лабазинский  
сельсовет Курманаевского района Оренбургской области**

Проект планировки территории. Материалы по обоснованию.  
6515П.

раздел 3 «Материалы по обоснованию проекта планировки  
территории. Графическая часть»

раздел 4 «Материалы по обоснованию проекта планировки  
территории. Пояснительная записка»

**6515П-ПП-137.000.000-ПЗУ-02**

Главный инженер

Главный инженер проекта



Кашаев Д.В.

Новиков В.В.

В разработке технической документации (основных проектных решений) принимали участие специалисты:

Отдел землеустроительных работ:

Начальник отдела

В.Б. Явкина

Исполнитель

Р.А. Урдабаев

Взам. инв. №							6515П-ПП-137.000.000-ПЗУ-02	Стадия	Лист	Листов
	Подпись и дата									
ГИ П		Изм.	Копуч	Лист	№док	Подп.	Дата	Проект планировки территории. Материалы по обоснованию. 6515П.		
							САМАРАНИПНЕФТЬ			

## Состав документации по планировке территории

Номер тома	Обозначение	Наименование
1	6515П-ПП-137.000.000-ПЗУ-01	<b>Проект планировки территории</b> Основная часть Раздел 1. Проект планировки территории. Графические материалы
2	6515П-ПП-137.000.000-ПЗУ-02	Раздел 2. Положение о размещении линейного объекта <b>Материалы по обоснованию</b> Раздел 3. Материалы по обоснованию проекта планировки территории. Графические материалы
3	6515П-ПП-137.000.000-ПЗУ-03	Раздел 4. Материалы по обоснованию проекта планировки территории. Пояснительная записка <b>Проект межевания территории</b> Основная часть Раздел 5. Основная часть. Чертеж межевания территории основной части Материалы по обоснованию Раздел 6. Чертеж межевания территории материалов по обоснованию

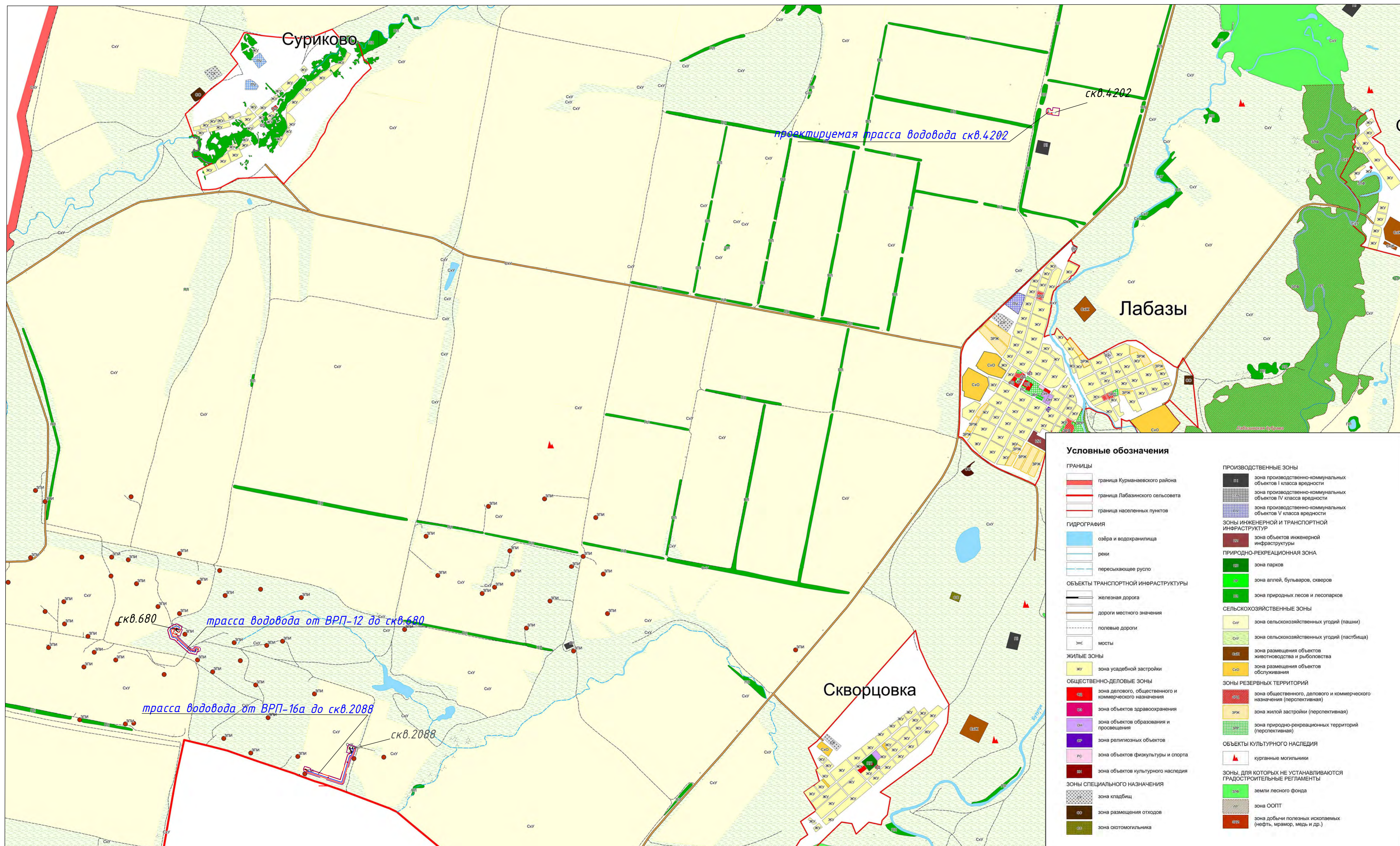
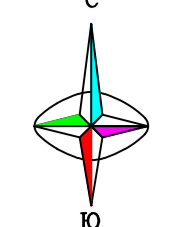
---

## Содержание

3 Проект планировки территории. Графическая часть .....	3.1
4 Материалы по обоснованию проекта планировки территории. Пояснительная записка .....	4.1
4.1 Описание природно-климатических условий территории, в отношении которой разрабатывается проект планировки территории .....	4.1
4.2 Обоснование определения границ зон планируемого размещения линейных объектов .....	4.5
4.3 Обоснование определения границ зон планируемого размещения линейных объектов, подлежащих реконструкции в связи с изменением их местоположения.....	4.6
4.4 Обоснование определения предельных параметров застройки территории в границах зон планируемого размещения объектов капитального строительства, входящих в состав линейных объектов .....	4.7
4.5 Ведомость пересечений границ зон планируемого размещения линейного объекта (объектов) с сохраняемыми объектами капитального строительства (здание, строение, сооружение, объект, строительство которого не завершено), существующими и строящимися на момент подготовки проекта планировки.....	4.8
4.6 Ведомость пересечений границ зон планируемого размещения линейного объекта (объектов) с объектами капитального строительства, строительство которых запланировано в соответствии с ранее утвержденной документацией по планировке территории .....	4.13
4.7 Ведомость пересечений границ зон планируемого размещения линейного объекта (объектов) с водными объектами (в том числе с водотоками, водоемами, болотами и т.д.) .....	4.13
Приложения .....	4.14
4.8 Постановление о подготовке документации по планировке территории.....	4.14
4.9. Техническое задание на разработку документации по планировке территории .....	4.15
4.10 Утверждённая схема расположения земельных участков .....	4.18
4.11 Сведения о наличии / отсутствии границ зон планируемого размещения ОКС (МО Кичкасский сельсовет Переволоцкого района Оренбургской области).....	4.19
4.12 Сведения о наличии / отсутствии объектов культурного наследия .....	4.20
4.13 Сведения о наличии / отсутствии земель лесного фонда .....	4.21
4.14 Сведения о наличии / отсутствии особо охраняемых природных территорий областного и местного значения.....	4.23
4.15 Сведения о наличии / отсутствии полезных ископаемых в недрах под участком предстоящей застройки .....	4.25
4.16 Технические условия .....	4.34
4.17 Материалы и результаты инженерных изысканий (на компакт-диске).....	4.35

### 3 Проект планировки территории. Графическая часть

№ п/п	Наименование документа в составе графической части	Количество листов	Примечание
1	Схема расположения элементов планировочной структуры	1	–
2	Схема использования территории в период подготовки проекта планировки территории.	3	–
3	Схема организации улично-дорожной сети и движения транспорта	–	<i>не требуется в соответствии с п.21 «Положения о составе и содержании проектов планировки территории, предусматривающих размещение одного или нескольких линейных объектов»</i>
4	Схема вертикальной планировки территории, инженерной подготовки и инженерной защиты территории	–	<i>не требуется в соответствии с п.22 «Положения о составе и содержании проектов планировки территории, предусматривающих размещение одного или нескольких линейных объектов» и приказом Министерства строительства и ЖКХ РФ от 25.04.2017г. № 740/пр</i>
5	Схема границ территорий объектов культурного наследия	–	<i>не требуется в соответствии с п.23 «Положения о составе и содержании проектов планировки территории, предусматривающих размещение одного или нескольких линейных объектов», ввиду отсутствия объектов культурного наследия в границах планируемой территории</i>
6	Схема границ зон с особыми условиями использования территорий, особо охраняемых природных территорий, лесничеств. Схема конструктивных и планировочных решений	3	–
7	Схема границ территорий, подверженных риску возникновения чрезвычайных ситуаций природного и техногенного характера	1	–



**Условные обозначения**

<b>ГРАНИЦЫ</b>	<ul style="list-style-type: none"> <li>— граница Курманевского района</li> <li>— граница Лабытинского сельсовета</li> <li>— граница населенных пунктов</li> </ul>	<b>ПРОИЗВОДСТВЕННЫЕ ЗОНЫ</b>	<ul style="list-style-type: none"> <li>— зона производственно-коммунальных объектов I класса вредности</li> <li>— зона производственно-коммунальных объектов IV класса вредности</li> <li>— зона производственно-коммунальных объектов V класса вредности</li> </ul>
<b>ГИДРОГРАФИЯ</b>	<ul style="list-style-type: none"> <li>— озера и водохранилища</li> <li>— реки</li> <li>— пересыхающее русло</li> </ul>	<b>ЗОНЫ ИНЖЕНЕРНОЙ И ТРАНСПОРТНОЙ ИНФРАСТРУКТУРЫ</b>	<ul style="list-style-type: none"> <li>— зона объектов инженерной инфраструктуры</li> </ul>
<b>ОБЪЕКТЫ ТРАНСПОРТНОЙ ИНФРАСТРУКТУРЫ</b>	<ul style="list-style-type: none"> <li>— железная дорога</li> <li>— дороги местного значения</li> <li>— полевые дороги</li> <li>— мосты</li> </ul>	<b>ПРИРОДНО-РЕКРЕАЦИОННАЯ ЗОНА</b>	<ul style="list-style-type: none"> <li>— зона парков</li> <li>— зона аллей, бульваров, скверов</li> <li>— зона природных лесов и лесопарков</li> </ul>
<b>ЖИЛЬНЫЕ ЗОНЫ</b>	<ul style="list-style-type: none"> <li>— зона усадебной застройки</li> </ul>	<b>СЕЛЬСКОХОЗЯЙСТВЕННЫЕ ЗОНЫ</b>	<ul style="list-style-type: none"> <li>— зона сельскохозяйственных угодий (пашни)</li> <li>— зона сельскохозяйственных угодий (пастбища)</li> <li>— зона размещения объектов животноводства и рыболовства</li> <li>— зона размещения объектов обслуживания</li> </ul>
<b>ОБЩЕСТВЕННО-ДЕЛОВЫЕ ЗОНЫ</b>	<ul style="list-style-type: none"> <li>— зона делового, общественного и коммерческого назначения</li> <li>— зона объектов здравоохранения</li> <li>— зона объектов образования и просвещения</li> <li>— зона религиозных объектов</li> <li>— зона объектов физкультуры и спорта</li> <li>— зона объектов культурного наследия</li> </ul>	<b>ЗОНЫ РЕЗЕРВНЫХ ТЕРРИТОРИЙ</b>	<ul style="list-style-type: none"> <li>— зона общественного, делового и коммерческого назначения (перспективная)</li> <li>— зона жилой застройки (перспективная)</li> <li>— зона природно-рекреационных территорий (перспективная)</li> </ul>
<b>ЗОНЫ СПЕЦИАЛЬНОГО НАЗНАЧЕНИЯ</b>	<ul style="list-style-type: none"> <li>— зона кладбищ</li> <li>— зона размещения отходов</li> <li>— зона скотомогильника</li> </ul>	<b>ОБЪЕКТЫ КУЛЬТУРНОГО НАСЛЕДИЯ</b>	<ul style="list-style-type: none"> <li>— курганные могильники</li> </ul>
		<b>ЗОНА ДЛЯ КОТОРЫХ НЕ УСТАНОВЛИВАЮТСЯ ГРАДОСТРОИТЕЛЬНЫЕ РЕГЛАМЕНТЫ</b>	<ul style="list-style-type: none"> <li>— земли лесного фонда</li> <li>— зона ООПТ</li> <li>— зона добычи полезных ископаемых (нефть, мрамор, медь и др.)</li> </ul>

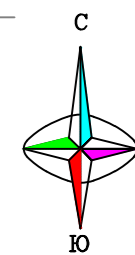
**УСЛОВНЫЕ ОБОЗНАЧЕНИЯ**

Обозначение	Наименование
—	Границы территории, в отношении которой осуществляется подготовка проекта планировки
—	Проектируемый водовод
—	Граница зон планируемого размещения линейного объекта

**Примечание:**

- Граница зон планируемого размещения линейного объекта, установлена в соответствии с нормами отвода земельных участков для конкретных видов линейных объектов и сооружений.
- Граница территории, в отношении которой осуществляется подготовка проекта планировки территории установлена по внешним границам максимально удаленных от планируемого маршрута прохождения проектируемых линейных объектов зон с особыми условиями использования территории.
- Границы зон планируемого размещения линейного объекта, подлежащих переносу (перестройке) из зон планируемого размещения линейных объектов отсутствуют.

6515П-ПП-137.000.000-ПЗУ-02				
Строительство инфраструктуры для запуска скважин в фонд ППД 2020-2022гг. (РИТ-3)				
Изм.	Кол.уч.	Лист	№ док.	Подпись
Разработал	Урадаев Р.А.			07.20
Проверил	Новиков В.В.			07.20
Н.контр.				
Раздел 3		Специя	Лист	Листов
Проект планировки. Материалы обоснования. Графическая часть.		П	1	8
Схема расположения элементов планировочной структуры. Масштаб 1:20000				
САМАРАНИПНЕОБЪКТ				
Формат А1				



56:16:1214028:11, аренда АО "Оренбургнефть",  
Земли промышленности, энергетики, транспорта,  
связи, радиовещания, телевидения,  
информатики, земли для обеспечения  
космической деятельности, земли обороны,  
безопасности и земли иного специального  
назначения

56:16:1214027, Земли Администрации  
Курманаевского района, земли  
сельскохозяйственного назначения

56:16:1214028:2, собственность КХ Пахомова  
Сергея Васильевича, земли  
сельскохозяйственного назначения

трасса водовода от ВРП-16а до скв.2088

Скважина для протектора

56:16:1214028:2, собственность КХ Пахомова  
Сергея Васильевича, земли  
сельскохозяйственного назначения

56:16:1214028:2, собственность КХ Пахомова  
Сергея Васильевича, земли  
сельскохозяйственного назначения

56:16:1214028:2, собственность КХ Пахомова  
Сергея Васильевича, земли  
сельскохозяйственного назначения

Скважина для протектора

трасса водовода от ВРП-16а до скв.2088

**УСЛОВНЫЕ ОБОЗНАЧЕНИЯ**

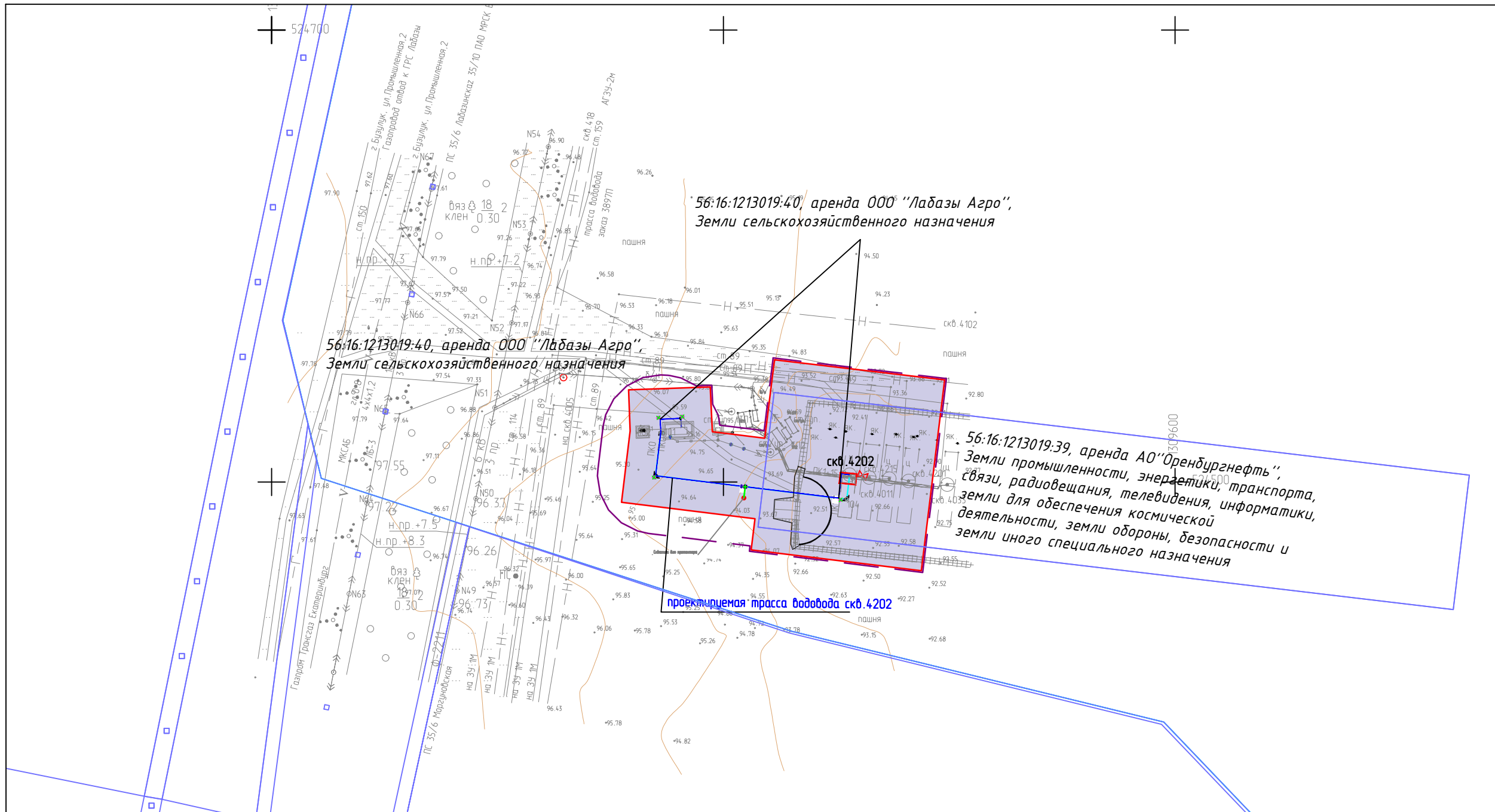
Обозначение	Наименование
	Границы территории, в отношении которой осуществляется подготовка проекта планировки
	Проектируемый водовод
	Граница зон планируемого размещения линейного объекта
	Граница земельных участков стоящие на кадастровом учёте в границах Курманаевского района, Оренбургской обл.
	Существующие коммуникации

6515П-ПП-137.000.000-ПЗУ-01					
Строительство инфраструктуры для запуска скважин в фонд ППД 2020-2021гг. (ПИТС-3)					
Изм.	Кол.уч.	Лист	№ док.	Подпись	Дата
Разработал	Урдабаев Р.А.				04.21
Проверил	Новиков В.В.				04.21
Н. контроль					
Раздел 3.			Стадия	Лист	Листов
Проект планировки территории. Материалы по обоснованию Графическая часть.			П	2	8
Схема использования территории в период подготовки проекта планировки территории Масштаб 1:2000. Трасса водовода от ВРП-16а до скв.2088 Бобровского месторождения					

Система координат: МСК-субъект 56  
Система высот: Балтийская  
Сечение рельефа через 1.0 м  
Масштаб 1:2000

Согласовано  
Взвешено  
Дата  
Подпись и дата  
Инв. № подл.

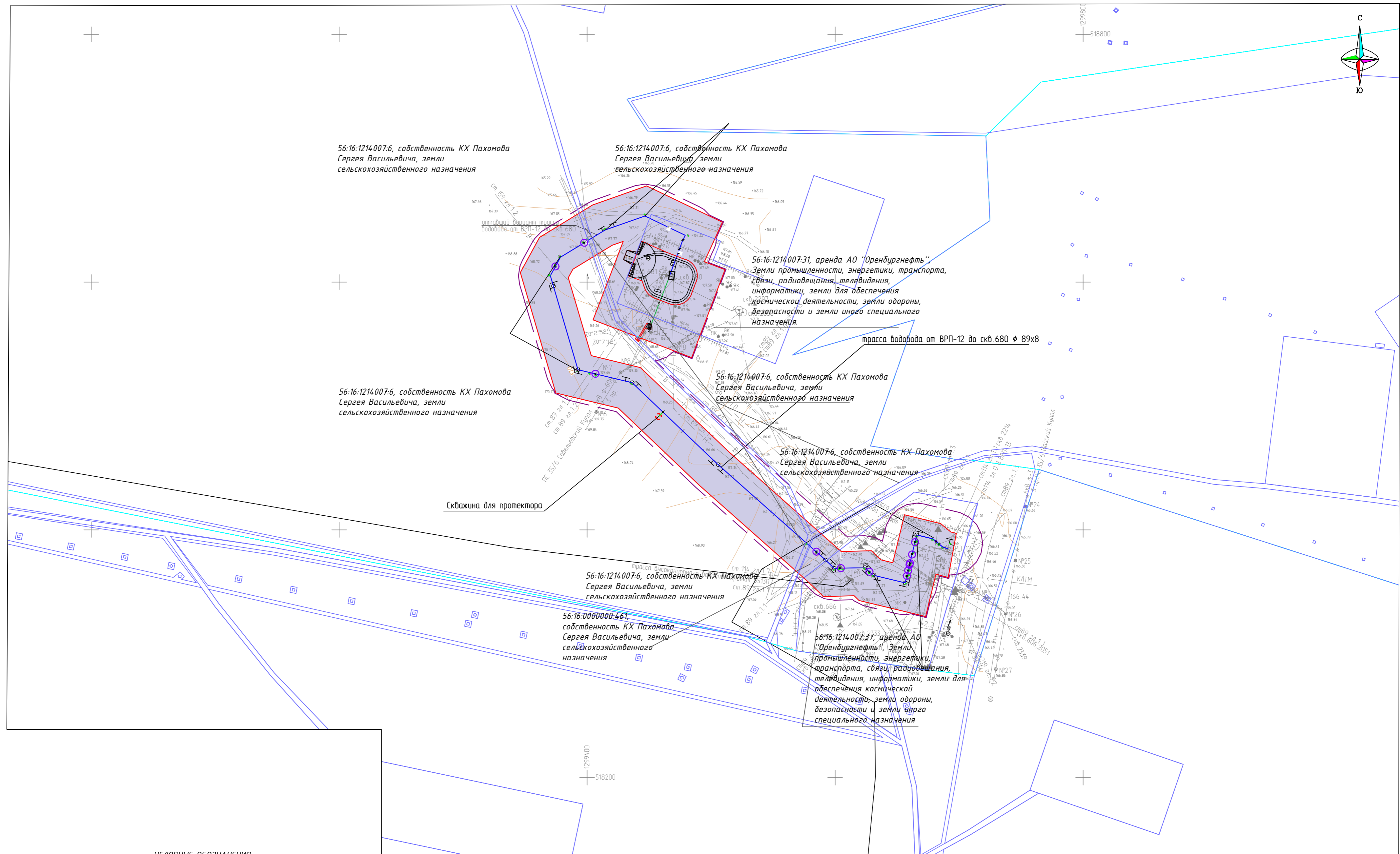
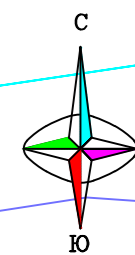




Обозначение	Наименование
	Границы территории, в отношении которой осуществляется подготовка проекта планировки
	Проектируемый водовод
	Граница зон планируемого размещения линейного объекта
	Граница земельных участков стоящие на кадастровом учёте в границах Курманаевского района. Оренбургской области
	Существующие коммуникации

Система координат: МСК-субъект 56  
 Система высот: Балтийская  
 Сечение рельефа через 1.0 м  
 Масштаб 1:2000

6515П-ПП-137.000.000-ПЗУ-01					
Строительство инфраструктуры для запуска скважин в фонд ППД 2020-2021гг. (РИТС-3)					
Изм.	Кол.уч.	Лист	N док.	Подпись	Дата
Разработал	Урдабаев Р.А.				04.21
Проверил	Новиков В.В.				04.21
Н. контроль					
Раздел 3.			Стадия	Лист	Листов
Проект планировки территории. Материалы по обоснованию Графическая часть.			П	4	8
Схема использования территории в период подготовки проекта планировки территории Масштаб 1:2000. Трасса водовода от ВРП до скв. 4202 Морзуновского месторождения					



56:16:1214007:6, собственность КХ Пахомова  
Сергея Васильевича, земли  
сельскохозяйственного назначения

56:16:1214007:6, собственность КХ Пахомова  
Сергея Васильевича, земли  
сельскохозяйственного назначения

56:16:1214007:31, аренда АО "Оренбургнефть"  
Земли промышленности, энергетики, транспорта,  
связи, радиовещания, телевидения,  
информатики, земли для обеспечения  
космической деятельности, земли обороны,  
безопасности и земли иного специального  
назначения.

56:16:1214007:6, собственность КХ Пахомова  
Сергея Васильевича, земли  
сельскохозяйственного назначения

56:16:1214007:6, собственности КХ Пахомова  
Сергея Васильевича, земли  
сельскохозяйственного назначения

56:16:1214007:6, собственность КХ Пахомова  
Сергея Васильевича, земли  
сельскохозяйственного назначения

56:16:1214007:6, собственности КХ Пахомова  
Сергея Васильевича, земли  
сельскохозяйственного назначения

56:16:0000000:461,  
собственность КХ Пахомова  
Сергея Васильевича, земли  
сельскохозяйственного  
назначения

56:16:1214007:37, аренда АО  
"Оренбургнефть", Земли  
промышленности, энергетики,  
транспорта, связи, радиовещания,  
телевидения, информатики, земли для  
обеспечения космической  
деятельности, земли обороны,  
безопасности и земли иного  
специального назначения

УСЛОВНЫЕ ОБОЗНАЧЕНИЯ

Обозначение	Наименование
	Границы территории, в отношении которой осуществляется подготовка проекта планировки
	Проектируемый водовод
	Граница зон планируемого размещения линейного объекта
	Граница земельных участков стоящие на кадастровом учёте в границах Курманевского района. Оренбургской области
	Существующие коммуникации

Система координат: МСК-субъект 56  
Система высот: Балтийская  
Сечение рельефа через 1.0 м  
Масштаб 1:2000

Изм.	Кол.уч.	Лист	№ док.	Подпись	Дата
Разработал				Урдабаев Р.А.	04.21
Проверил				Нобиков В.В.	04.21
Н. контроль					

6515П-ПП-137.000.000-ПЗУ-01

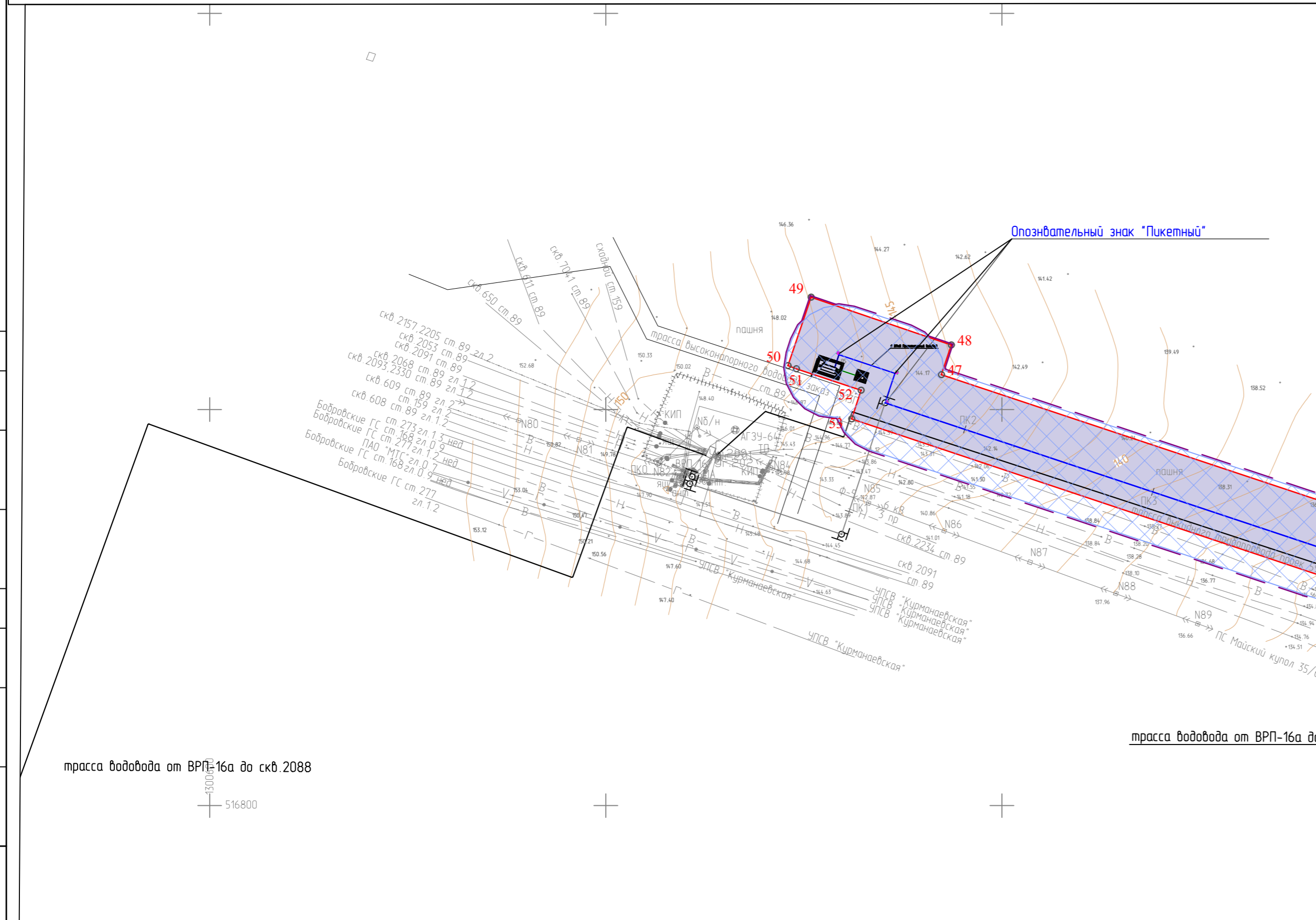
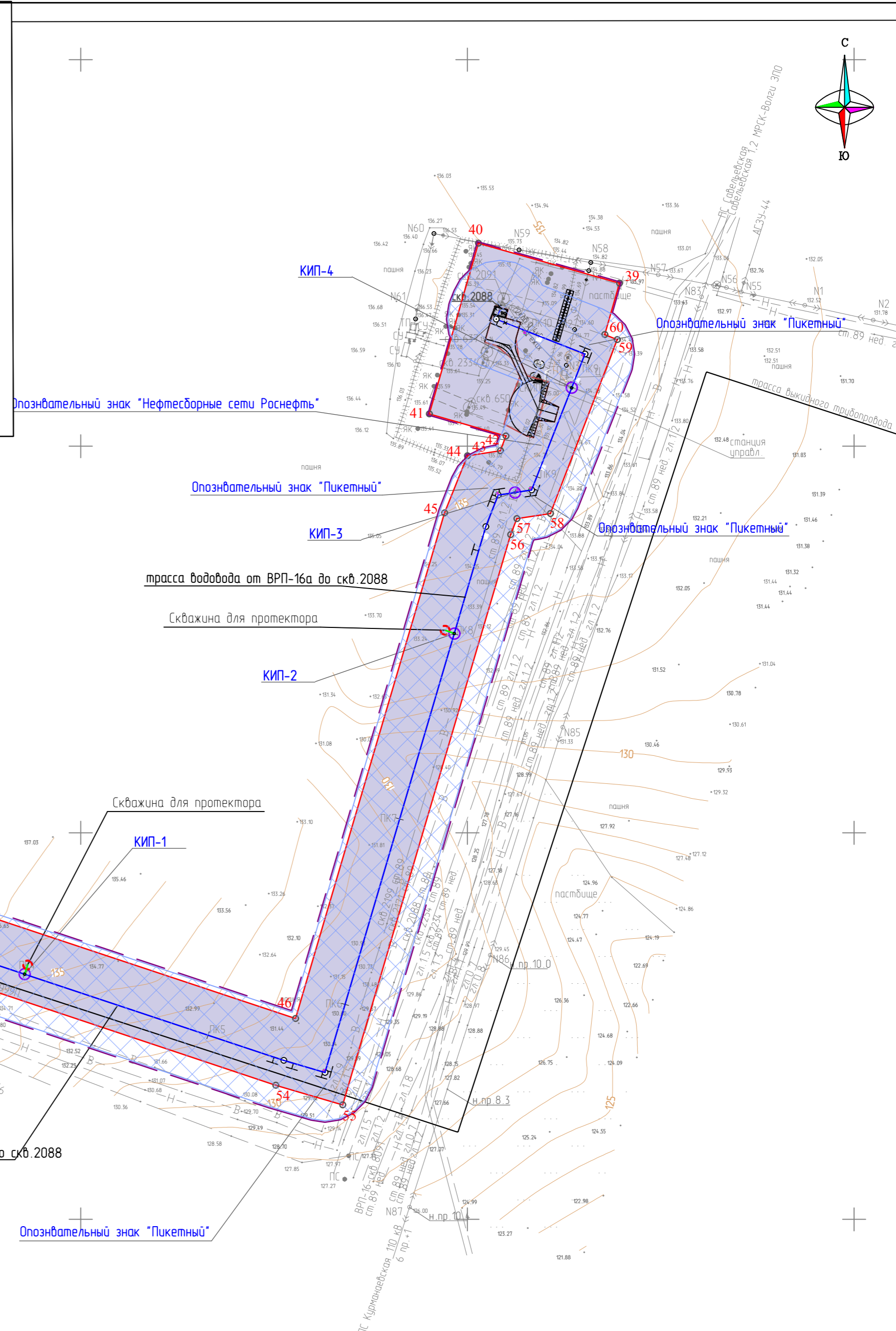
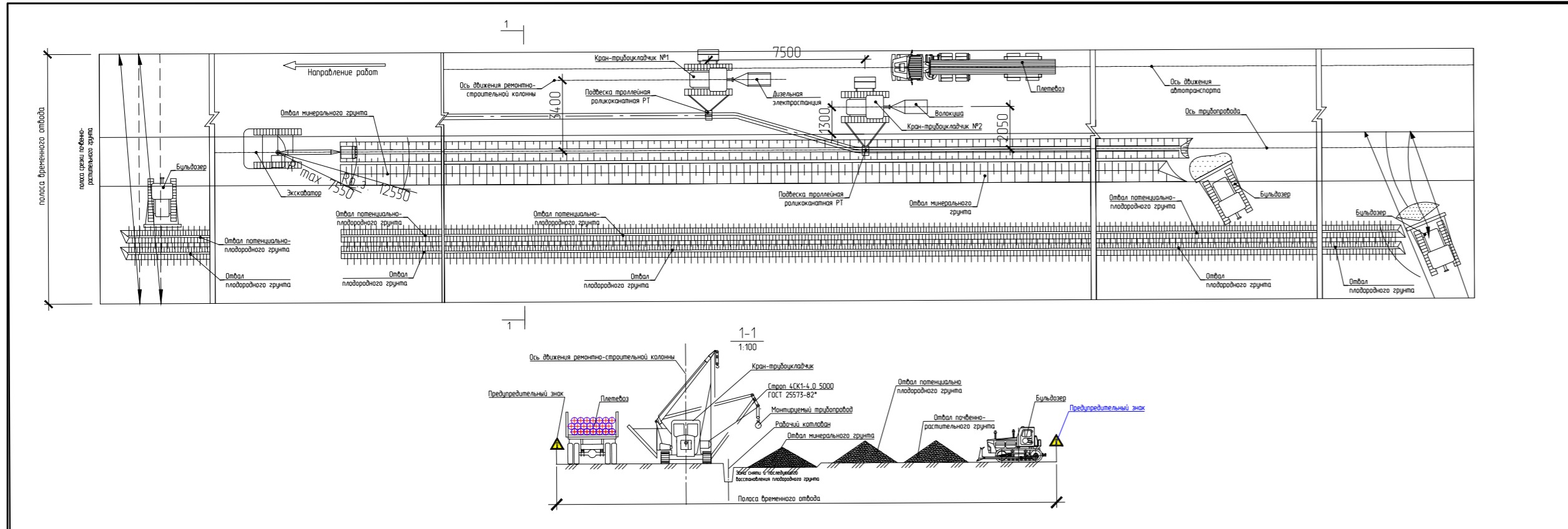
Строительство инфраструктуры для запуска скважин в фонд ППД 2020-2021гг. (ПИТС-3)

Раздел 3.		Стадия	Лист	Листов
Проект планировки территории. Материалы по обоснованию Графическая часть.		П	3	8

Схема использования территории в период подготовки проекта планировки территории Масштаб 1:2000 Трасса водовода от ВРР-12 до скв. 680 Бобрковского месторождения



Формат А2



УСЛОВНЫЕ ОБОЗНАЧЕНИЯ

Обозначение	Наименование
	Границы территории, в отношении которой осуществляется подготовка проекта планировки
	Проектируемый водовод
	Граница зон планируемого размещения линейного объекта
	Границы зон с особыми условиями использования территорий, подлежащие установлению в связи с размещением линейных объектов (охранная зона водовода - 25м от оси)
	Существующие коммуникации

Примечание

1. Система координат - МСК 56г.
2. Система высот - Балтийская
3. Сечение рельефа горизонталями через 1,0 м
4. Границы территорий в отношении которой осуществляется подготовка проекта планировки, установлены по внешним границам максимально удаленных от проектируемого маршрута прохождения линейных объектов зон с особыми условиями использования территории, которая подлежит установлению в связи с размещением линейного объекта. На участке проектирования такой зоной является зона с особыми условиями использования территории проектируемого водовода.

Система координат: МСК-субъект 56  
Система высот: Балтийская  
Сечение рельефа через 1.0 м  
Масштаб 1:2000

Изм.	Кол.уч.	Лист	№ док.	Подпись	Дата
Разработал				Урдабаев Р.А.	07.20
Проверил				Новиков В.В.	07.20
Н. контроль					

6515П-ПП-137.000.000-ПЗУ-02

Строительство инфраструктуры для запуска скважин в фонд ППД 2020-2021гг. (РИТС-3)

Раздел 3.			Стадия	Лист	Листов
Проект планировки территории. Материалы по обоснованию Графическая часть.			П	5	8
Схема границ зон с особыми условиями использования территории совмещенная со схемой конструктивных и планировочных решений					

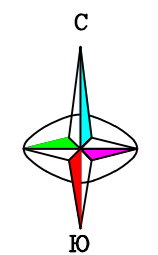
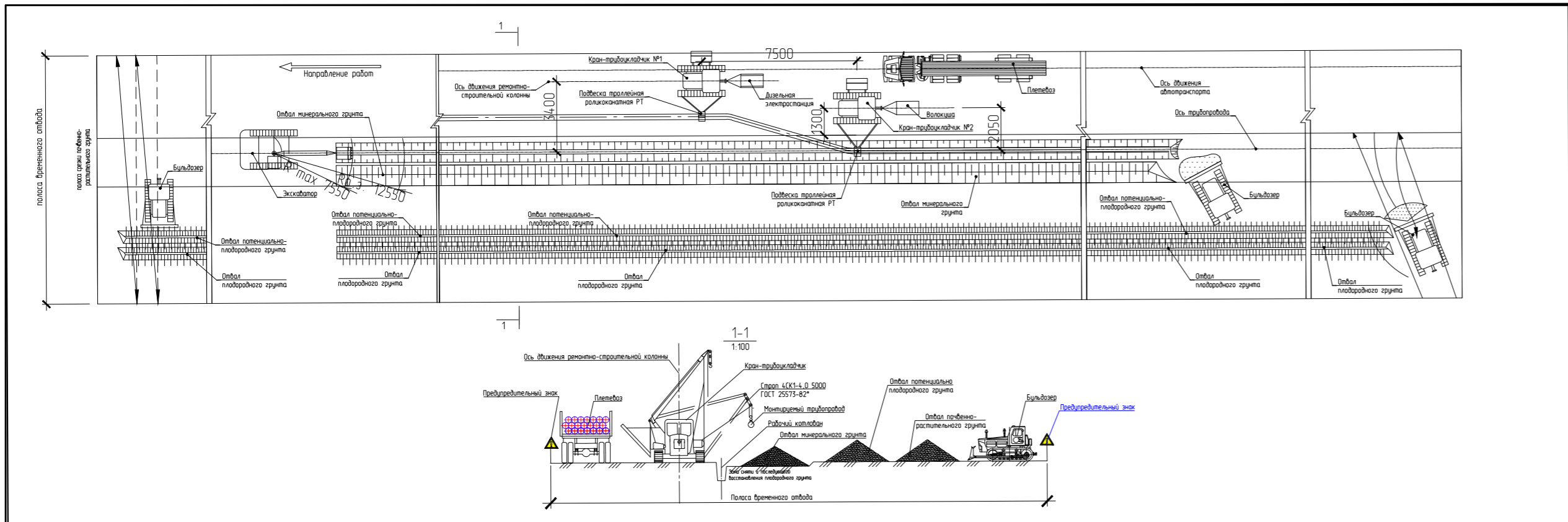


Формат А2

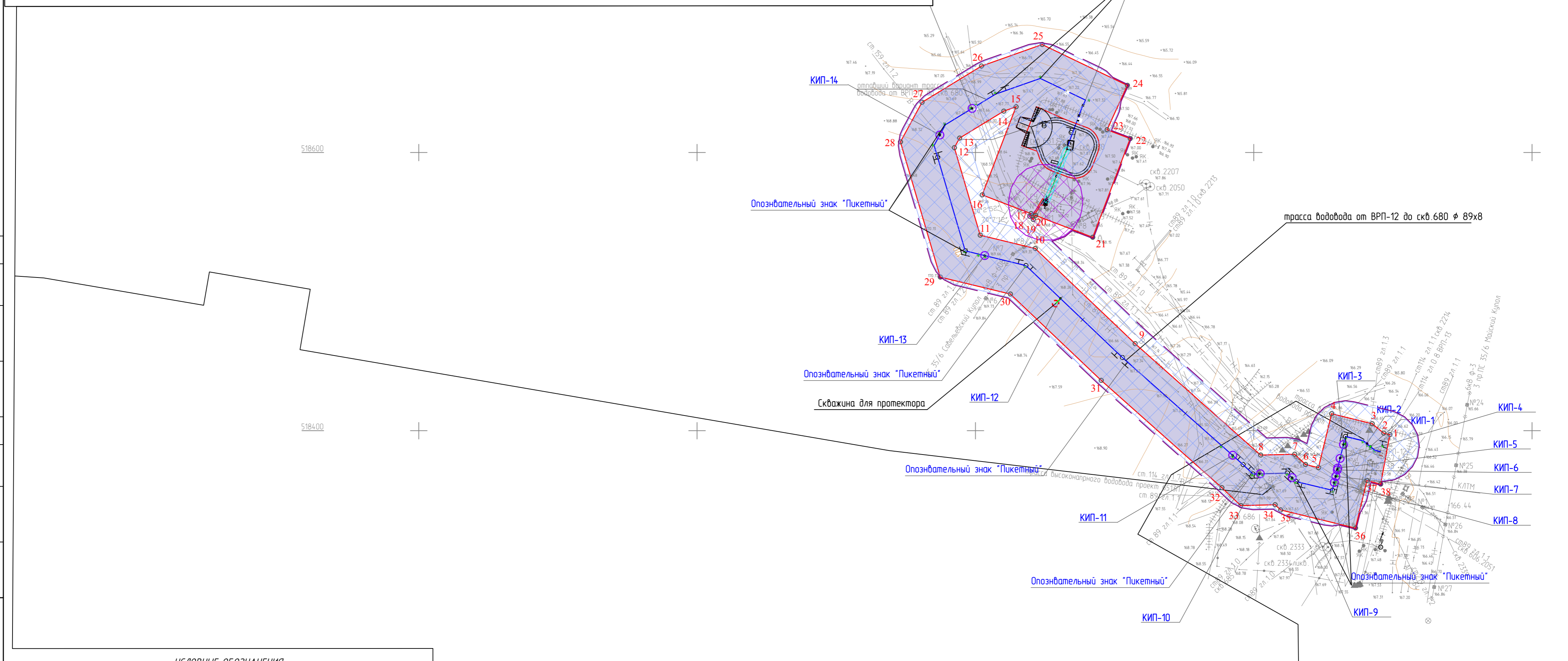
Согласовано

Взвешено инф. N

Подпись и дата  
Инф. N подл.



4298600  
-518800



УСЛОВНЫЕ ОБОЗНАЧЕНИЯ

Обозначение	Наименование
	Границы территории, в отношении которой осуществляется подготовка проекта планировки
	Проектируемый водовод
	Граница зон планируемого размещения линейного объекта
	Границы зон с особыми условиями использования территорий, подлежащие установлению в связи с размещением линейных объектов (охранная зона водовода - 25м от оси)
	Существующие коммуникации

Примечание

1. Система координат - МСК 56г.
2. Система высот - Балтийская
3. Сечение рельефа горизонталями через 1,0 м
4. Границы территорий в отношении которой осуществляется подготовка проекта планировки, установлены по внешним границам максимально удаленных от проектируемого маршрута прохождения линейных объектов зон с особыми условиями использования территории, которая подлежит установлению в связи с размещением линейного объекта. На участке проектирования такой зоной является зона с особыми условиями использования территории проектируемого водовода.

Система координат: МСК-субъект 56  
Система высот: Балтийская  
Сечение рельефа через 1.0 м  
Масштаб 1:2000

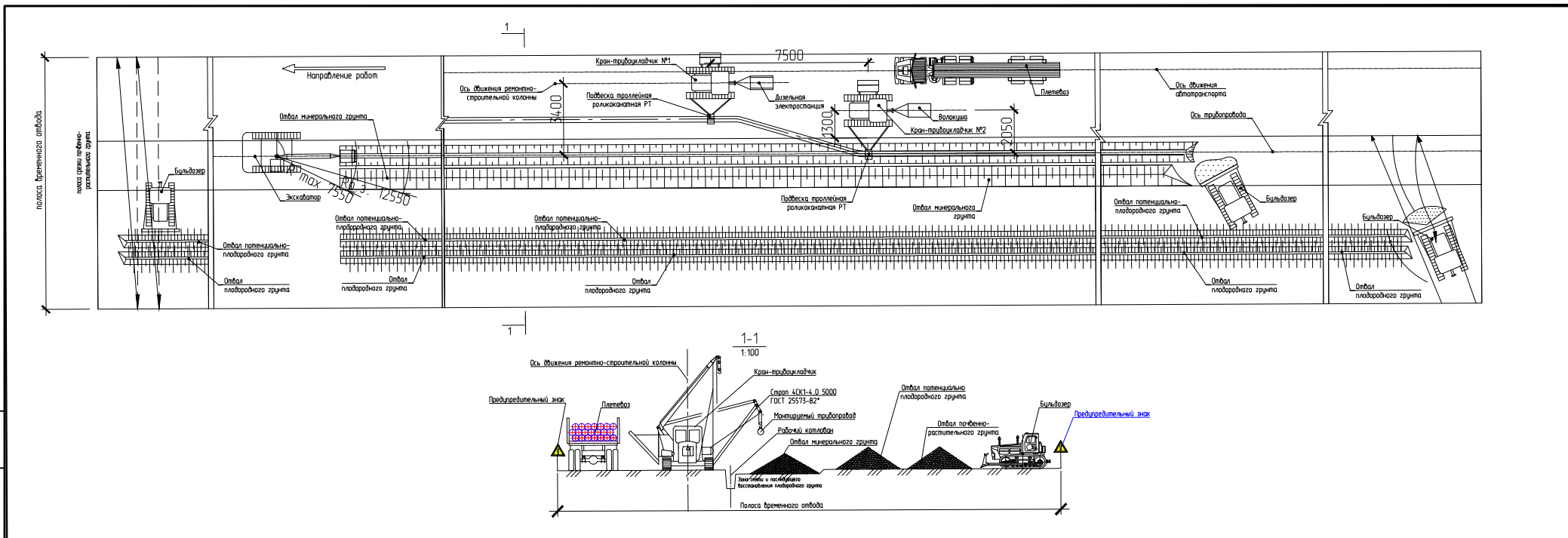
Изм.	Кол.уч.	Лист	№ док.	Подпись	Дата
Разработал	Урдаев Р.А.				07.20
Проверил	Новиков В.В.				07.20
Н. контроль					

6515П-ПП-137.000.000-ПЗУ-02  
Строительство инфраструктуры для запуска скважин в фонд ППД 2020-2021гг. (РИТС-3)

Изм.	Лист	Листов
Раздел 3.	П	8
Проект планировки территории. Материалы по обоснованию Графическая часть.	6	8

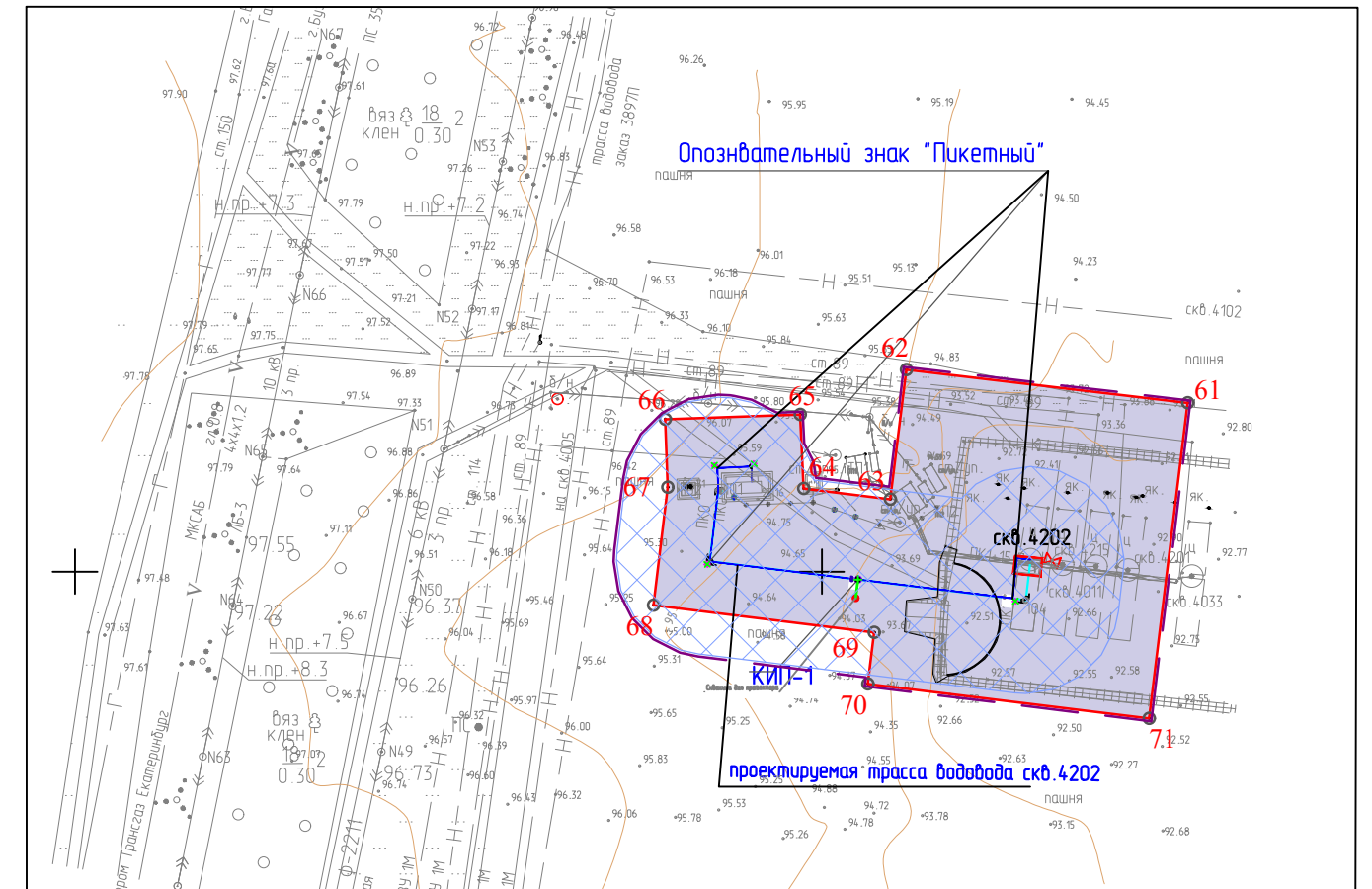
Схема границ зон с особыми условиями использования территории, подлежащих установлению в связи с размещением линейных объектов, со схемой конструктивных и планировочных решений





**Примечание**

1. Система координат – МСК 56г.
2. Система высот – Балтийская
3. Сечение рельефа горизонталями через 1,0 м
4. Границы территорий в отношении которой осуществляется подготовка проекта планировки, установлены по внешним границам максимально удаленных от проектируемого маршрута прохождения линейных объектов зон с особыми условиями использования территории, которая подлежит установлению в связи с размещением линейного объекта. На участке проектирования такой зоной является зона с особыми условиями использования территории проектируемого водовода.



**УСЛОВНЫЕ ОБОЗНАЧЕНИЯ**

Обозначение	Наименование
	Границы территории, в отношении которой осуществляется подготовка проекта планировки
	Проектируемый водовод
	Граница зон планируемого размещения линейного объекта
	Границы зон с особыми условиями использования территорий, подлежащие установлению в связи с размещением линейных объектов (охранная зона водовода – 25м от оси)
	Существующие коммуникации

Система координат: МСК-субъект 56  
 Система высот: Балтийская  
 Сечение рельефа через 1.0 м  
 Масштаб 1:2000

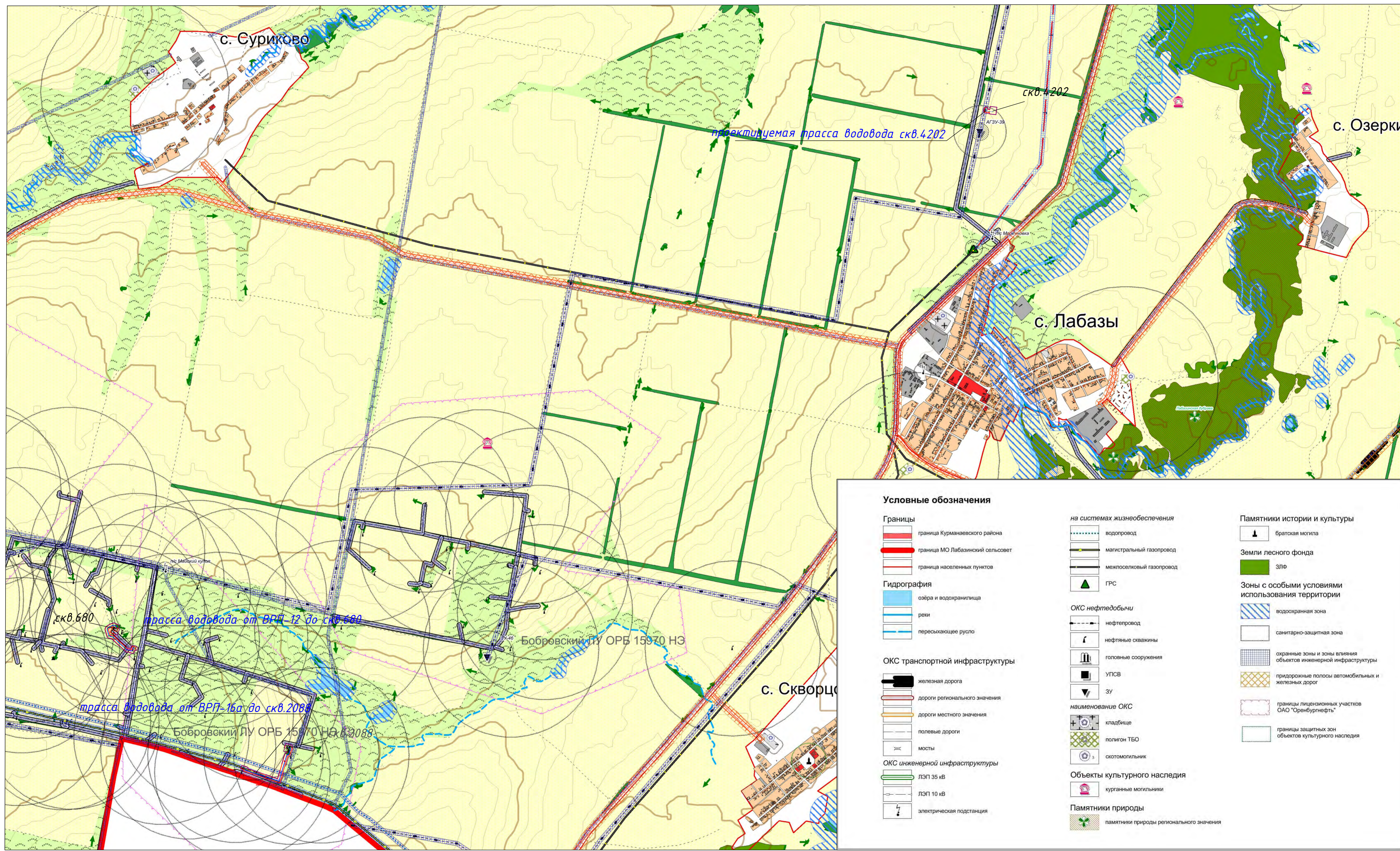
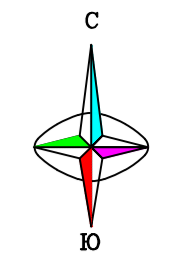
6515П-ПП-137.000.000-ПЗУ-02					
Строительство инфраструктуры для запуска скважин в фонд ППД 2020-2021гг. (РИТС-3)					
Изм.	Кол.уч.	Лист	N док.	Подпись	Дата
Разработал	Урдабаев Р.А.				07.20
Проверил	Новиков В.В.				07.20
Н. контроль					
Раздел 3.			Стадия	Лист	Листов
Проект планировки территории. Материалы по обоснованию Графическая часть.			П	7	8
Схема границ зон с особыми условиями использования территории совмещенная со схемой конструктивных и планировочных решений					

Согласовано

Взамен инв. N

Подпись и дата

Инв. N подл.



**Условные обозначения**

- Границы**
- граница Курманавского района
  - граница МО Лабазинский сельсовет
  - граница населенных пунктов
- Гидрография**
- озера и водохранилища
  - реки
  - пересыхающее русло
- ОКС транспортной инфраструктуры**
- железная дорога
  - дороги регионального значения
  - дороги местного значения
  - полевые дороги
  - мосты
- ОКС инженерной инфраструктуры**
- ЛЭП 35 кВ
  - ЛЭП 10 кВ
  - электрическая подстанция
- на системах жизнеобеспечения**
- водопровод
  - магистральный газопровод
  - межпоселковый газопровод
  - ГРС
- ОКС нефтедобычи**
- нефтепровод
  - нефтяные скважины
  - головные сооружения
  - УПСВ
  - ЗУ
- наименование ОКС**
- кладбище
  - полигон ТБО
  - скотомогильник
- Объекты культурного наследия**
- курганные могильники
- Памятники природы**
- памятники природы регионального значения
- Памятники истории и культуры**
- братская могила
- Земли лесного фонда**
- злю
- Зоны с особыми условиями использования территории**
- водоохранная зона
  - санитарно-защитная зона
  - охранные зоны и зоны влияния объектов инженерной инфраструктуры
  - придорожные полосы автомобильных и железных дорог
  - границы лицензионных участков ОАО "Оренбургнефть"
  - границы защитных зон объектов культурного наследия

УСЛОВНЫЕ ОБОЗНАЧЕНИЯ	
Обозначение	Наименование
	Границы территории, в отношении которой осуществляется подготовка проекта планировки
	Проектируемый водовод
	Граница зон планируемого размещения линейного объекта

**Примечание:**

- Граница зон планируемого размещения линейного объекта, установлена в соответствии с нормами отвода земельных участков для конкретных видов линейных объектов и сооружений.
- Граница территории, в отношении которой осуществляется подготовка проекта планировки территории установлена по внешним границам максимально удалённых от планируемого маршрута прохождения проектируемых линейных объектов зон с особыми условиями использования территории.
- Границы зон планируемого размещения линейного объекта, подлежащих переносу (перестройке) из зон планируемого размещения линейных объектов отсутствуют.

6515П-ПП-137.000.000-ПЗУ-02				
Строительство инфраструктуры для запуска скважин в фонд ППД 2020-2022гг. (РИТС-3)				
Изм.	Кол.уч.	Лист	№ док.	Дата
Разработал	Урадаев Р.А.	07.20		
Проверил	Новиков В.В.	07.20		
Н.контр.				
Раздел 3 Проект планировки. Материалы обоснования. Графическая часть			Страницы	Листы
схемы границ территорий, подверженных риску возникновения чрезвычайных ситуаций природного и техногенного характера Масштаб 1:20000			п	8
			Листов	8

## 4 Материалы по обоснованию проекта планировки территории. Пояснительная записка

### 4.1 Описание природно-климатических условий территории, в отношении которой разрабатывается проект планировки территории

Согласно ГОСТ 16350-80, район изысканий расположен в макроклиматическом районе с умеренным климатом, климатический район – умеренный II<sub>б</sub>. Согласно СП 131.13330.2018 (рисунок 1 [18]) территория изысканий на Бобровском, Герасимовском, Зайкинско-Зоринскими и Тананыкском месторождениях относятся к климатическому району – III А. Территория изысканий на Моргуновском, Покровском, Пронькинском месторождениях принадлежит к климатическому району I В.

#### Климатическая характеристика МС Бузулук

В таблицах 2.1, 2.2 представлены температурные параметры воздуха района изысканий.

Таблица 2.1 - Температурные параметры холодного периода года (Сорочинск, СП 131.13330.2018)

Параметр	Значение	
Температура воздуха наиболее холодных суток, °С, обеспеченностью	0,98	-36
	0,92	-34
Температура воздуха наиболее холодной пятидневки, °С, обеспеченностью	0,98	-33
	0,92	-29
Продолжительность периода со средней суточной температурой воздуха $\leq 0$ °С, сут	153	
Средний из абсолютных минимумов температуры воздуха за год, °С (Авангард, НПСК)	-36	

Таблица 2.2 - Температура воздуха, °С

Месяц												Год
I	II	III	IV	V	VI	VII	VIII	IX	X	XI	XII	
Средняя месячная температура воздуха (Бузулук)												
-12,7	-12,4	-5,7	6,3	15,1	19,4	20,7	19,2	12,8	4,6	-3,2	-9,5	4,6
Абсолютный максимум температуры воздуха (Авангард, НПСК)												
5	5	16	32	35	39	41	38	35	26	13	8	41
Абсолютный минимум температуры воздуха (Авангард, НПСК)												
-46	-38	-33	-23	-8	-3	2	-2	-8	-23	-35	-40	-46

Ветер на территории преобладает южной четверти (45,9% повторяемости, рисунок 2.1), штиль за год составляет 13,7%. Средняя скорость ветра превышение которой в году составляет 5% равна 6-7 м/с. В таблицах 2.3, 2.4 представлены основные характеристики ветрового режима района изысканий.

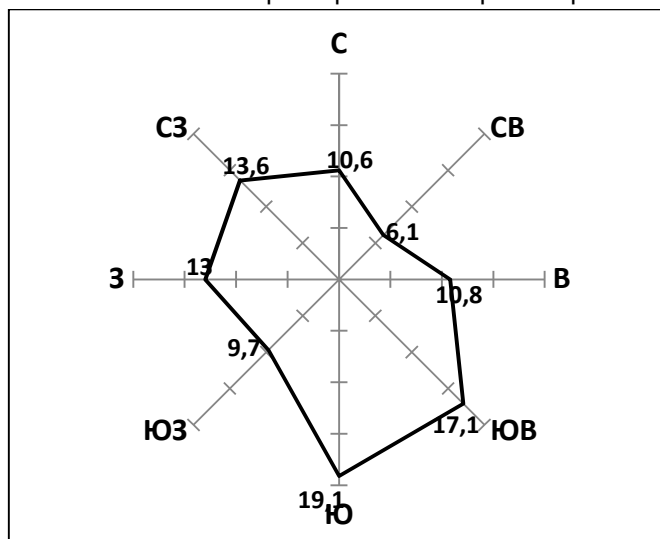


Рисунок 2.1 - Годовая повторяемость направлений ветра, %

Таблица 2.3 – Средняя месячная и годовая скорость ветра, максимальная скорость и порыв ветра (м/с)

Месяц												Год
I	II	III	IV	V	VI	VII	VIII	IX	X	XI	XII	
Средняя скорость (Бузулук)												
3,2	3,2	3,1	3,3	2,9	2,5	2,4	2,2	2,4	2,9	3,1	3,1	2,9
Максимальная скорость/порыв (Авангард, НПСК)												
28/34	34/40	24/28	24/28	20/24	16/24	16/25	20/24	16/22	20/28	20/28	28/34	34/40

Таблица 2.4 – Повторяемость скорости ветра по градациям, %. Годовая (Бузулук)

0-1	2-3	4-5	6-7	8-9	10-11	12-13	14-15
29,05	39,75	19,93	7,42	2,4	0,94	0,23	0,09

По карте районирования (карта 2, СП 20.13330.2016 «Нагрузки и воздействия») территория изысканий по давлению ветра относится к III району со значением показателя 0,38 кПа.

По картам районирования (ПУЭ-7) территория изысканий находится в III ветровом районе со значением показателя 0,65 кПа (32 м/с), в зоне с частой и интенсивной пляской проводов (частота повторяемости пляски более 1 раз в 5 лет).

Влажность воздуха характеризуется, прежде всего, упругостью водяного пара (парциальное давление) и относительной влажностью (таблицы 2.5-2.6). Наиболее низкие значения последней наблюдаются обычно весной, когда приходящие воздушные массы сформированы над холодным морем. Согласно СП 50.13330.2012 «Тепловая защита зданий», по относительной влажности территория изысканий относится к 3 (сухой) зоне.

Таблица 2.5 - Средняя месячная относительная влажность воздуха (Сорочинск, СП 131.13330.2018)

Средняя месячная относительная влажность воздуха наиболее холодного месяца, %	Средняя месячная относительная влажность воздуха наиболее теплого месяца, %
81	59

Таблица 2.6 - Среднее месячное и годовое парциальное давление водяного пара, гПа (Авангард, НПСК)

Месяц												Год
I	II	III	IV	V	VI	VII	VIII	IX	X	XI	XII	
2,0	2,1	3,6	6,4	8,7	11,9	13,8	12,2	8,9	6,2	4,5	2,8	6,9

Осадки на территории составляют в среднем за год 411 мм (таблицы 2.7). Главную роль в формировании стока играют осадки зимнего периода, большая часть жидких осадков расходуется на испарение и просачивание. Согласно НПСК на МС Авангард наибольшее количество осадков (83 мм) отмечено 27.06.1960. Суточный максимум осадков 1% вероятности превышения равен 90 мм.

Таблица 2.7 - Среднее месячное и годовое количество осадков, мм (Бузулук)

Месяц												Год
I	II	III	IV	V	VI	VII	VIII	IX	X	XI	XII	
28	22	24	28	28	46	49	36	38	39	34	33	405

Гололедно-изморозевые образования наблюдаются в период с ноября по март (таблица 2.9). По карте районирования территория изысканий по толщине стенки гололеда относится ко II району (СП 20.13330.2016, карта 3) со значением показателя 5 мм. Согласно ПУЭ (издание 7, 2003 г.) территория проектирования относится к гололедному району IV с толщиной стенки гололеда 25 мм.

Таблица 2.8 - Среднее и наибольшее число дней с обледенением проводов гололедного станка (Авангард, НПСК)

Явление	Месяц										Год
	I X	X	XI	XII	I	II	III	IV	V		
Среднее число дней											
Гололед	-	0,2	2	4	3	1	0,8	0,2	11	-	
Зернистая изморозь	-	0,05	1	0,9	0,5	0,3	0,7	0,05	4	-	
Кристаллическая изморозь	-	0,3	0,6	3	4	4	3	0,08	15	-	



Явление	Месяц									Год
	I X	X	XI	XII	I	II	III	IV	V	
Мокрый снег	-	-	0,04	0,1	-	0,04	-	0,07	0,3	-
Сложное отложение	-	-	0,3	0,3	0,7	0,08	-	-	1	-
Среднее число дней с обледенением всех видов	-	0,5	4	8	81	5	5	0,4	13	-
Наибольшее число дней										
Гололед	-	3	7	15	9	7	4	2	-	28
Зернистая изморозь	-	1	5	4	3	2	4	1	-	10
Кристаллическая изморозь	-	4	8	13	12	10	13	1	-	31
Мокрый снег	-	-	1	3	-	1	-	2	-	3
Сложное отложение	-	-	4	4	8	2	-	-	-	8
Наибольшее число дней с обледенением всех видов	-	5	11	16	21	15	15	2	-	62

Среди атмосферных явлений на территории фиксируются туман, гроза, метель, град, пыльная буря (таблица 2.10). Согласно Карте районирования территории Российской Федерации по среднегодовой продолжительности гроз в часах земли (ПУЭ-7), интенсивность грозовой деятельности района изысканий составляет от 60 до 80 часов с грозой в год.

Таблица 2.9 – Число дней с атмосферными явлениями (МС Авангард, НПСК)

	Месяц												Год
	I	II	III	IV	V	VI	VII	VIII	IX	X	XI	XII	
Туман													
Среднее*	1,28	0,83	2,47	0,98	0,26	0,49	0,76	0,65	1,22	1,44	1,91	1,24	13,3
Наибольшее	8	7	8	7	2	2	3	3	5	6	11	8	31
Гроза													
Среднее	-	-	-	0,5	4	7	8	5	2	0,03	-	-	27
Средняя продолжительность, час	-	-	-	0,6	6,8	16,7	22,3	13,9	3,0	0,02	-	-	63,3
Наибольшее	-	-	-	3	10	15	14	13	5	1	-	-	40
Метель													
Среднее	11	9	7	0,5	-	-	-	-	0,02	0,8	3	8	39
Наибольшее	24	21	18	4	-	-	-	-	1	5	17	22	78
Град													
Среднее	-	-	-	0,07	0,3	0,3	0,3	0,05	0,05	0,02	-	-	1,1
Наибольшее	-	-	-	1	3	2	2	1	1	1	-	-	4
Пыльная буря													
Среднее	0,03	-	-	-	0,2	0,3	0,4	0,3	0,09	0,03	0,06	-	1,4
* - (Бузулук)													

Снежный покров появляется чаще всего в третьей декаде октября (средняя дата - 28 октября). Первый снег долго не лежит и тает. Устойчивый покров образуется обычно к 29 ноября (таблица 2.10). Максимальной мощности снеговой покров достигает к третьей декаде февраля (таблица 2.12). Разрушение снежного покрова и сход его протекает в более сжатые сроки, чем его образование (таблица 2.11). По карте районирования территория изысканий по расчетному значению веса снегового покрова земли относится к III району (СП 20.13330.2016, карта 1) со значением показателя 1,5 кПа.

Таблица 2.10 – Число дней со снежным покровом, даты появления и образования снежного покрова (Авангард, НПСК)

Число дней со снежным покровом	Дата появления снежного покрова			Дата образования устойчивого снежного покрова		
	средняя	самая ранняя	самая поздняя	средняя	самая ранняя	самая поздняя
134	28.10	26.09	11.12	29.11	13.10	07.01

Таблица 2.11 - Даты разрушения и схода снежного покрова (Авангард, НПСК)

Дата разрушения устойчивого снежного покрова			Дата схода снежного покрова		
средняя	самая ранняя	самая поздняя	средняя	самая ранняя	самая поздняя
01.04	10.03	17.04	04.04	10.03	25.04

Таблица 2.12 – Декадная высота снежного покрова, см (Авангард, НПСК)

Месяц	X			XI			XII			I			II			III			IV		
Декада	1	2	3	1	2	3	1	2	3	1	2	3	1	2	3	1	2	3	1	2	3
Средняя декадная высота																					
Высота	-	-	-	1	3	4	6	7	10	12	15	17	20	22	23	23	22	17	7	-	-
Наибольшая декадная высота																					
Высота	-	5	7	5	22	36	36	26	28	36	41	42	56	69	69	60	61	60	49	5	2
Наименьшая декадная высота																					
Высота	1	1	1	1	1	1	1	1	1	2	5	6	8	4	2	1	1	1	2	1	2

Температура почвогрунтов в районе проектирования изменяется от самых низких значений на глубинах до 0,4 м в феврале до наибольшего прогрева на поверхности – в июле. Данные о средней месячной и годовой температуре поверхности почвы (тип почвы – чернозем южный тяжелосуглинистый) представлены в таблице 2.13.

Таблица 2.13 - Средняя месячная и годовая температура поверхности почвы, °С (Авангард, НПСК)

Месяц												Год
I	II	III	IV	V	VI	VII	VIII	IX	X	XI	XII	
-14	-13	-6	7	19	24	26	23	15	4	-3	-9	6

Промерзание зависит от физических свойств грунтов (тип, механический состав, влажность), растительности, а в зимнее время и от наличия снежного покрова. Оказывают влияние и местные условия: микрорельеф, экспозиция склонов. Нормативная глубина промерзания грунта определена согласно СП 22.13330.2016 (п.п. 5.5.2-5.5.3), (таблица 2.16):

для районов, где глубина промерзания не превышает 2,5 м, ее нормативное значение допускается определять по формуле:

$$d_{fn} = d_0 \sqrt{M_t}, \text{ где}$$

$M_t$  - безразмерный коэффициент, численно равный сумме абсолютных значений среднемесячных отрицательных температур за год в данном районе;

$d_0$  - величина, принимаемая равной для суглинков и глин 0,23 м; супесей, песков мелких и пылеватых - 0,28 м; песков гравелистых, крупных и средней крупности - 0,30 м; крупнообломочных грунтов - 0,34 м.

Таблица 2.14 - Нормативная глубина промерзания грунтов, м (Бузулук)

Грунт	$M_t$	$d_0$	Глубина промерзания, м
Суглинки, глины	44,9	0,23	1,51
Супесь, песок пылеватый или мелкий		0,28	1,84
Пески гравелистые, крупные,		0,30	1,97

Грунт	$M_t$	$d_0$	Глубина промерзания, м
средней крупности			
Крупнообломочный грунт		0,34	2,23

Согласно «Справочнику по опасным природным явлениям в республиках, краях и областях Российской Федерации», Санкт-Петербург, Гидрометеоиздат 1997, по данным наблюдений на МС Бузулук на исследуемой территории следует ожидать проявления следующих опасных метеорологических явлений:

- сильные снегопады (интенсивностью 20 мм и более за промежутки времени 12 ч и менее) – максимальное число дней в году 1 (Бузулук).

## 4.2 Обоснование определения границ зон планируемого размещения линейных объектов

Граница территории, в отношении которой осуществляется подготовка проекта планировки территории, установлена по внешним границам максимально удаленных от планируемого маршрута прохождения проектируемых линейных объектов зон с особыми условиями использования территории.

Настоящим проектом предусмотрено установление зоны планируемого размещения объекта 6515П «Строительство инфраструктуры для запуска скважин в фонд ППД 2020-2021гг. (РИТС-3)». Бобровское и Моргуновское месторождения, в границах муниципального образования Лабазинский сельсовет Курманаевского района Оренбургской области. Границы зон планируемого размещения линейного объекта приняты в соответствии с СН 459-74 «Нормы отвода земель для нефтяных и газовых скважин».

Для размещения водовода и необходимых сопутствующих сооружений, проектом предусмотрена полоса отвода (**постоянный отвод 47 кв. м и временный отвод 118210 кв. м**), которая принята в соответствии с СН 459-74 «Нормы отвода земель для нефтяных и газовых скважин».

**Ширина полосы временного отвода для трасс водовода составляет 36,0 м.**, принята в соответствии с СН 459-74 «Нормы отвода земель для нефтяных и газовых скважин».

Земельный участок под опознавательным знаком и под стойкой КИП, в соответствии с проектными решениями составляет 1 кв. м.

Для размещения проектируемых линейных сооружений границы зон планируемого размещения определены исходя из технологической последовательности работ при возведении объектов строительства. Ширина границы зоны планируемого размещения линейных сооружений выбрана с условием:

- складированием грунта;
- складирования дорожных плит;
- складирования стальных конструкций;
- прохода строительной техники.

Ведомость отвода площадей земельных участков под размещение проектируемых объектов, представлены в ПМТ Том 3, таблица 5.5.

Планировочные решения проектируемых площадок разработаны с учетом технологической схемы, подхода трасс инженерных коммуникаций, рельефа местности, существующих зданий сооружений и коммуникаций, наиболее рационального использования земельного участка, а также санитарно-гигиенических и противопожарных норм.

При строительстве сооружений потребует соответствующий отвод земель: на период строительства (временный отвод) и на период эксплуатации (постоянный отвод).

Территория, отводимая в краткосрочное пользование, необходима для монтажа оборудования, складирования материалов и конструкций, размещения отвалов минерального и плодородного грунта (при строительстве объектов).

Проектной документацией установлены твердые границы участков земель, необходимых для производства намечаемых работ, что обязывает не допускать использование земель за их пределами.

### Территории с особыми условиями использования.

В целях обеспечения технической и пожарной безопасности проектируемых объектов устанавливаются зоны с особыми условиями использования:

Для исключения возможности повреждения действующих коммуникаций в процессе строительства устанавливаются охранные зоны согласно пункту 6.2 «Методические указания Компании «Правила по эксплуатации, ревизии, ремонту и отбраковке промысловых трубопроводов на объектах ПАО «НК «Роснефть» и его обществ группы» №П1-01.05 М-0133»:

- вдоль трассы водовода – в виде участка земли, ограниченного условными линиями, проходящими в **25 м от оси трубопровода** с каждой стороны. **Ширина охранной зоны водовода 50м.**

### **4.3 Обоснование определения границ зон планируемого размещения линейных объектов, подлежащих реконструкции в связи с изменением их местоположения**

Границы зон планируемого размещения линейных объектов, подлежащих реконструкции в связи с изменением их местоположения в данном проекте планировки территории отсутствуют.

#### **4.4 Обоснование определения предельных параметров застройки территории в границах зон планируемого размещения объектов капитального строительства, входящих в состав линейных объектов**

Параметры разрешенного строительства, изменения земельных участков объектов капитального строительства устанавливаются в индивидуальном порядке с учетом фактического использования территории (применительно к каждому земельному участку, объекту) в процессе согласования.

Размеры технологических площадок определены, исходя из рационального размещения оборудования и трасс инженерных сетей, габаритов оборудования, указаний производителя по его размещению и монтажу в соответствии с требованиями противопожарных норм, ВНТП 3-85, СП 18.13330.2011, Федеральных норм и правил в области промышленной безопасности №Правила безопасности в нефтяной и газовой промышленности».

Для реализации проектных решений потребуется образование/раздел земельных участков в долгосрочное и краткосрочное пользование (на период строительства)

В постоянное пользование будут отводиться земельные участки под:

- Обустройство нагнетательной скважины **№4202; №680; №2088**
- Контрольно-измерительный пункт (КИП);
- Оповестительный знак.

Во временное пользование будут отводиться земельные участки под:

- Трасса **водовода от ВРП-1м до скважины №4202** Моргуновское месторождения
- Трасса **водовода от ВРП-12 до скважины №680** Бобровского месторождения
- Трасса **водовода от ВРП-16а до скважины №2088** Бобровского месторождения

#### **4.5 Ведомость пересечений границ зон планируемого размещения линейного объекта (объектов) с сохраняемыми объектами капитального строительства (здание, строение, сооружение, объект, строительство которого не завершено), существующими и строящимися на момент подготовки проекта планировки**

Трассы проектируемых трубопроводов пересекают существующие коммуникации. Пересечения выполняются в соответствии с техническими условиями владельца пересекаемых коммуникаций АО «Оренбургнефть». Ведомость пересечений с инженерными коммуникациями представлена в таблице 4.5.

Таблица 4.5 - Ведомость пересечений с инженерными коммуникациями

Пикетажное значение пересечения ПК+	Наименование коммуникации	Диаметр трубы, мм	Глубина до верха трубы, м	Угол пересечения, градус	Владелец коммуникации	Адрес владельца или № телефона	Примечание
<b>Бобровское месторождение</b>							
<b>Трасса водовода от ВРП-12 до скв.680</b>							
0+8.5	водовод назем.	89	-	89°	АО «Оренбургнефть» ЦЭРТ-3	Оренбургская обл. с.Петровка, ЦДНГ-2, мастер ЦДНГ-3, Леонтьев М.И., тел.: 50087	
0+12.0	водовод	114	1.0	61°	АО «Оренбургнефть» ЦЭРТ-3	Оренбургская обл. с.Петровка, ЦДНГ-2, мастер ЦДНГ-3, Леонтьев М.И., тел.: 50087	
0+19.3	нефтепровод	89	1.3	86°	АО «Оренбургнефть» ЦЭРТ-3	Оренбургская обл. с.Петровка, ЦДНГ-2, мастер ЦДНГ-3, Леонтьев М.И., тел.: 50087	
0+41.3	водовод	89	1.0	87°	АО «Оренбургнефть» ЦЭРТ-3	Оренбургская обл. с.Петровка, ЦДНГ-2, мастер ЦДНГ-3, Леонтьев М.И., тел.: 50087	
0+44.2	нефтепровод	89	1.0	86°	АО «Оренбургнефть» ЦЭРТ-3	Оренбургская обл. с.Петровка, ЦДНГ-2, мастер ЦДНГ-3, Леонтьев М.И., тел.: 50087	
0+51.2	водовод	114	1.0	60°	АО «Оренбургнефть» ЦЭРТ-3	Оренбургская обл. с.Петровка, ЦДНГ-2, мастер ЦДНГ-3, Леонтьев М.И., тел.: 50087	
0+58.8	нефтепровод	89	1.0	68°	АО «Оренбургнефть» ЦЭРТ-3	Оренбургская обл. с.Петровка, ЦДНГ-2, мастер ЦДНГ-3, Леонтьев М.И., тел.: 50087	
0+59.1	нефтепровод	89	1.0	66°	АО «Оренбургнефть» ЦЭРТ-3	Оренбургская обл. с.Петровка, ЦДНГ-2, мастер ЦДНГ-3, Леонтьев М.И., тел.: 50087	
0+60.1	нефтепровод	89	1.0	67°	АО «Оренбургнефть» ЦЭРТ-3	Оренбургская обл. с.Петровка, ЦДНГ-2, мастер ЦДНГ-3, Леонтьев М.И., тел.: 50087	
0+64.8	нефтепровод	89	1.1	73°	АО «Оренбургнефть» ЦЭРТ-3	Оренбургская обл. с.Петровка, ЦДНГ-2, мастер ЦДНГ-3, Леонтьев М.И., тел.: 50087	

0+66.3	нефтепровод	89	1.1	83°	АО «Оренбургнефть» ЦЭРТ-3	Оренбургская обл. с.Петровка, ЦДНГ-2, мастер ЦДНГ-3, Леонтьев М.И., тел.: 50087	
0+69.3	нефтепровод	89	1.0	82°	АО «Оренбургнефть» ЦЭРТ-3	Оренбургская обл. с.Петровка, ЦДНГ-2, мастер ЦДНГ-3, Леонтьев М.И., тел.: 50087	
0+69.8	нефтепровод	89	1.0	87°	АО «Оренбургнефть» ЦЭРТ-3	Оренбургская обл. с.Петровка, ЦДНГ-2, мастер ЦДНГ-3, Леонтьев М.И., тел.: 50087	
1+5.4	водовод	114	1.0	65°	АО «Оренбургнефть» ЦЭРТ-3	Оренбургская обл. с.Петровка, ЦДНГ-2, мастер ЦДНГ-3, Леонтьев М.И., тел.: 50087	
1+29.6	водовод	159	1.2	60°	АО «Оренбургнефть» ЦЭРТ-3	Оренбургская обл. с.Петровка, ЦДНГ-2, мастер ЦДНГ-3, Леонтьев М.И., тел.: 50087	
1+54.6	нефтепровод	89	1.1	87°	АО «Оренбургнефть» ЦЭРТ-3	Оренбургская обл. с.Петровка, ЦДНГ-2, мастер ЦДНГ-3, Леонтьев М.И., тел.: 50087	
1+65.5	трасса высоконапорного трубопровода проект 6513П	-	-	72°	АО «Оренбургнефть»	-	
3+69.0	ЛЭП 6кВ 3пр. ПС «Савельевский купол», ф-608	-	-	71°	АО «Оренбургнефть» ЦЭЭО №3	Оренбургская обл., Курманаевский р-н, ПС «Савельевская», старший мастер Москалев А.А., тел.: 89228921999	Сближение с опорой №7, 6,2 м
3+86.7	нефтепровод	89	1.2	69°	АО «Оренбургнефть» ЦЭРТ-3	Оренбургская обл. с.Петровка, ЦДНГ-2, мастер ЦДНГ-3, Леонтьев М.И., тел.: 50087	
3+91.7	нефтепровод	89	1.2	69°	АО «Оренбургнефть» ЦЭРТ-3	Оренбургская обл. с.Петровка, ЦДНГ-2, мастер ЦДНГ-3, Леонтьев М.И., тел.: 50087	
4+84.4	водовод	159	1.2	63°	АО «Оренбургнефть» ЦЭРТ-3	Оренбургская обл. с.Петровка, ЦДНГ-2, мастер ЦДНГ-3, Леонтьев М.И., тел.: 50087	
5+6.4	нефтепровод	89	1.0	86°	АО «Оренбургнефть» ЦЭРТ-3	Оренбургская обл. с.Петровка, ЦДНГ-2, мастер ЦДНГ-3, Леонтьев М.И., тел.: 50087	



<b>Трасса водовода от ВРП-16а до скв.2088</b>						
5+8.2	нефтепровод	89	1.0	89°	АО «Оренбургнефть» ЦЭРТ-3	Оренбургская обл. с.Петровка, ЦДНГ-2, мастер ЦДНГ-3, Леонтьев М.И., тел.: 50087
0+3.6	нефтепровод	89	1.2	89°	АО «Оренбургнефть» ЦЭРТ-3	Оренбургская обл. с.Петровка, ЦДНГ-2, мастер ЦДНГ-3, Леонтьев М.И., тел.: 50087
0+16.9	нефтепровод	89	1.0	88°	АО «Оренбургнефть» ЦЭРТ-3	Оренбургская обл. с.Петровка, ЦДНГ-2, мастер ЦДНГ-3, Леонтьев М.И., тел.: 50087
0+55.9	трасса высоконапорного водовода проект3513П	-	-	89°	-	-
0+95.3	нефтепровод	89	1.0	86°	АО «Оренбургнефть» ЦЭРТ-3	Оренбургская обл. с.Петровка, ЦДНГ-2, мастер ЦДНГ-3, Леонтьев М.И., тел.: 50087
1+1.3	нефтепровод	89	1.0	87°	АО «Оренбургнефть» ЦЭРТ-3	Оренбургская обл. с.Петровка, ЦДНГ-2, мастер ЦДНГ-3, Леонтьев М.И., тел.: 50087
1+7.3	ЛЭП 6кв Зпр. ПС «Майский купол», ф-5	-	-	88°	АО «Оренбургнефть» ЦЭЭО №3	Оренбургская обл., Курманаевский р-н, ПС «Савельевская», старший мастер Москалев А.А., тел.: 89228921999
1+17.5	нефтепровод	89	1.0	89°	АО «Оренбургнефть» ЦЭРТ-3	Оренбургская обл. с.Петровка, ЦДНГ-2, мастер ЦДНГ-3, Леонтьев М.И., тел.: 50087
1+20.1	нефтепровод нед.	89	1.2	88°	АО «Оренбургнефть» ЦЭРТ-3	Оренбургская обл. с.Петровка, ЦДНГ-2, мастер ЦДНГ-3, Леонтьев М.И., тел.: 50087
1+25.6	нефтепровод нед.	89	1.2	88°	АО «Оренбургнефть» ЦЭРТ-3	Оренбургская обл. с.Петровка, ЦДНГ-2, мастер ЦДНГ-3, Леонтьев М.И., тел.: 50087
1+30.4	водовод	89	1.2	88°	АО «Оренбургнефть» ЦЭРТ-3	Оренбургская обл. с.Петровка, ЦДНГ-2, мастер ЦДНГ-3, Леонтьев М.И., тел.: 50087
1+42.1	водовод	89	1.2	89°	АО «Оренбургнефть» ЦЭРТ-3	Оренбургская обл. с.Петровка, ЦДНГ-2, мастер ЦДНГ-3, Леонтьев М.И., тел.: 50087
						Сближение с опорой №85, 8,0 м

1+48.4	Трасса выкидного трубопровода проект 5999П	-	-	89°				
8+83.9	водовод	89	1.2	66°	АО «Оренбургнефть» ЦЭРТ-3	Оренбургская обл. с.Петровка, ЦДНГ-2, мастер ЦДНГ-3, Леонтьев М.И., тел.: 50087		
9+20.2	нефтепровод нед.	89	1.2	87°	АО «Оренбургнефть» ЦЭРТ-3	Оренбургская обл. с.Петровка, ЦДНГ-2, мастер ЦДНГ-3, Леонтьев М.И., тел.: 50087		
9+45.4	нефтепровод нед.	89	1.2	89°	АО «Оренбургнефть» ЦЭРТ-3	Оренбургская обл. с.Петровка, ЦДНГ-2, мастер ЦДНГ-3, Леонтьев М.И., тел.: 50087		
9+49.4	водовод	89	1.2	84°	АО «Оренбургнефть» ЦЭРТ-3	Оренбургская обл. с.Петровка, ЦДНГ-2, мастер ЦДНГ-3, Леонтьев М.И., тел.: 50087		
9+76.2	ЛЭП 6кВ 3пр. ПС «Майский купол» ф-5134	-	-	90°	АО «Оренбургнефть» ЦЭЭО №3	Оренбургская обл., Курманаевский р-н, ПС «Савельевская», старший мастер Москалев А.А., тел.: 89228921999	Сближение с опорой №3, 9,1 м	
10+0.2	2 каб.на ежах 0,4кВ	-	+0.7	26°	АО «Оренбургнефть» ЦЭЭО №3	Оренбургская обл., Курманаевский р-н, ПС «Савельевская», старший мастер Москалев А.А., тел.: 89228921999		
<b>Моргуновское месторождение</b>								
<b>По трассе водовода от ВПР-1 до скв. 4202 пересечения отсутствуют</b>								

#### **4.6 Ведомость пересечений границ зон планируемого размещения линейного объекта (объектов) с объектами капитального строительства, строительство которых запланировано в соответствии с ранее утвержденной документацией по планировке территории**

В данном проекте планировки территории граница зоны планируемого размещения линейного объекта АО «Оренбургнефть»: 6515П «Строительство инфраструктуры для запуска скважин в фонд ППД 2020-2021гг. (РИТС-3)», не пересекается с объектами капитального строительства, строительство которых запланировано в соответствии с ранее утвержденной документацией по планировке территории.

#### **4.7 Ведомость пересечений границ зон планируемого размещения линейного объекта (объектов) с водными объектами (в том числе с водотоками, водоемами, болотами и т.д.)**

В данном проекте планировки территории граница зоны планируемого размещения линейного объекта АО «Оренбургнефть»: 6515П «Строительство инфраструктуры для запуска скважин в фонд ППД 2020-2021гг. (РИТС-3)», в границах муниципальных образований Лабазинский сельсовет Курманаевского района Оренбургской области, не пересекает водные объекты.

## Приложения

### 4.8 Постановление о подготовке документации по планировке территории



Администрация  
Муниципального образования  
Лабазинский сельсовет  
Курманаевского района  
Оренбургской области

#### ПОСТАНОВЛЕНИЕ

22.03.2021 № 16-п

О разработке проекта планировки  
совмещенного с проектом межевания

Руководствуясь статьями 45, 46 Градостроительного кодекса Российской Федерации, с учетом части 1 статьи 3 Федерального закона от 29.12.2004 № 191-ФЗ «О введении в действие Градостроительного кодекса Российской Федерации» и статьи 17 Закона Оренбургской области от 16.03.2007 № 1037/233-ІУ-ОЗ «О градостроительной деятельности на территории Оренбургской области», в соответствии с заявлением № ИСХ-ПІР-04920 от 19.03.2021:

1. Разработать проект планировки, совмещенный с проектом межевания по объекту АО «Оренбургнефть»: 6515П «Строительство инфраструктуры для запуска скважин в фонд ППД 2020-2021 гг. (РИТС-3)» по землям муниципального образования Лабазинский сельсовет Курманаевского района Оренбургской области.

2. Контроль за исполнением настоящего постановления оставляю за собой.

3. Настоящее постановление вступает в силу со дня опубликования в газете «Лабазинский вестник».

Глава муниципального образования  В.А. Гражданкин

Разослано: в дело, прокурору, ООО «СамараНИПИнефть»

*Верно*

*Глава МО*

*22.03.2021 г.*



*В.А. Гражданкин*

## 4.9 Техническое задание на разработку документации по планировке территории

СОГЛАСОВАНО

Заместитель главного инженера по инжинирингу -  
начальник управления инжиниринга обустройства  
месторождений ООО «СамараНИПИнефть»

  
А.Н. Пантелеев  
« 20 20 г.

УТВЕРЖДАЮ

Начальник управления по  
проектно-исследовательским работам  
АО «Оренбургнефть»

  
Н.Н. Мишин  
« 20 20 г.

ТЕХНИЧЕСКОЕ ЗАДАНИЕ

на выполнение проекта планировки территории и проекта межевания территории  
объекта строительства АО «Оренбургнефть»: 6515П «Строительство инфраструктуры для запуска  
скважин в фонд ППД 2020-2021гг. (РИТС-3)». Бобровское и Моргуновское месторождения.

№	Перечень основных данных и требований	Содержание основных данных и требований к выполнению работ
1	Объемы выполняемых работ:	Разработка проекта планировки территории и проекта межевания территории (ППТ и ПМТ): <b>Общая площадь – 75,53 га.</b> <b>Моргуновское месторождение:</b> 1. Обустройство <b>нагнетательной скважины № 4202</b> Моргуновского месторождения, расположена на пахотных землях. Ближайший населенный пункт – с. Лабазы. 2. Строительство <b>водовода от ВРП-1м (проект 3897П) до скважины №4202</b> , протяженностью 134,1 м следует в юго-западном, юго-восточном и северо-восточном направлении по пахотным землям. <b>Бобровское месторождение:</b> 3. Обустройство <b>нагнетательной скважины № 680</b> Бобровского месторождения, расположена на пахотных землях, ближайший населенный пункт – Скворцовка. 4. Строительство <b>водовода от ВРП-12 (тип ГР) до скважины №680</b> , протяженностью <b>638,4 м</b> , следует в основном в северо-западном направлении по пахотным землям. 5. Обустройство <b>нагнетательной скважины № 2088</b> Бобровского месторождения, расположена на пахотных землях и пастбищных, ближайший населенный пункт – Скворцовка. 6. Строительство <b>водовода от ВРП-16а (проект 3513П) до скважины №2088</b> , протяженностью <b>913,6 м</b> , следует в основном юго-восточном и северо-восточном направлении по пахотным и пастбищным землям.
2	Местоположение	Оренбургская область, Курманаевский район, Лабазинский сельсовет.
3	Заказчик-застройщик	АО «Оренбургнефть», г. Бузудук, ул. Магистральная, 2.
4	Генподрядчик	ООО «СамараНИПИнефть», г. Самара, ул. Вилоновская д.18.
5	Цель выполнения работ	5.1 Выполнение требований Градостроительного кодекса РФ, касающихся линейных сооружений, разработка проекта планировки территории и проекта межевания территории (ППТ и ПМТ). 5.2. Принятие решения об утверждении документации по планировке территории.
6	Технические и исходные данные, предоставляемые Заказчиком	<b>6. Заказчик выдает:</b> 6.1. Технические требования на проектирование. 6.2. Для линейных объектов, подлежащих реконструкции: 6.2.1. Утвержденный Приказ о подготовке документации по планировке территории; 6.2.2. Утвержденное задание на подготовку документации по планировке территории; 6.2.3. Паспорт трубопровода.
7	Состав, содержание работ и основные требования к ним	<b>7.1. Осуществить:</b> 7.1. Состав работ по разработке и утверждению проекта планировки территории и проекта межевания территории.

		<p>7.1.1. Организацию и сопровождение работ по принятию решения о подготовке документации по планировке территории уполномоченными федеральными органами исполнительной власти, органами исполнительной власти субъекта Российской Федерации, органами местного самоуправления.</p> <p>7.1.2. Организацию подготовительных работ:</p> <ul style="list-style-type: none"> <li>- получение сведений государственного кадастра недвижимости (кадастровые планы территории, выписки из Единого государственного реестра недвижимости об объекте недвижимости);</li> <li>- получение в органе местного самоуправления схемы территориального планирования муниципального района и генеральных планов поселений;</li> <li>- получение в уполномоченном органе сведений о границах территорий объектов культурного наследия;</li> <li>- получение в уполномоченном органе сведений о границах зон с особыми условиями использования территорий;</li> <li>- получение в уполномоченном органе сведений о границах зон действия публичных сервитутов.</li> </ul> <p>7.1.3. Разработка основной части проекта планировки территории включает:</p> <ul style="list-style-type: none"> <li>- чертеж красных линий;</li> <li>- чертеж границ зон планируемого размещения линейных объектов;</li> <li>- чертеж границ зон планируемого размещения линейных объектов, подлежащих переносу (перустройству) из зон планируемого размещения линейных объектов;</li> <li>- пояснительная записка разрабатывается в соответствии со ст. 42 Градостроительного Кодекса РФ и Постановления правительства РФ от 12.05.2017 №564.</li> </ul> <p>7.1.4. Разработка материалов по обоснованию проекта планировки территории включает:</p> <ul style="list-style-type: none"> <li>- схема расположения элемента планировочной структуры (территорий, занятых линейными объектами и (или) предназначенных для размещения линейных объектов);</li> <li>- схема использования территории в период подготовки проекта планировки территории;</li> <li>- схема организации улично-дорожной сети и движения транспорта;</li> <li>- схема вертикальной планировки, инженерной подготовки и инженерной защиты территории;</li> <li>- схема границ территорий объектов культурного наследия;</li> <li>- схема границ зон с особыми условиями использования территорий;</li> <li>- схема границ территорий, подтвержденных риску возникновения чрезвычайных ситуаций природного и техногенного характера (пожар, взрыв, химическое, радиоактивное заражение, затопление, подтопление, оползень, карсты, эрозия и т.д.);</li> <li>- схема конструктивных и планировочных решений;</li> <li>- пояснительная записка разрабатывается в соответствии со ст. 42 Градостроительного Кодекса РФ и Постановления правительства РФ от 12.05.2017 №564.</li> </ul> <p>7.1.5. Подготовка проектов межевания территории:</p> <ul style="list-style-type: none"> <li>- разработка проекта чертежей межевания территорий осуществляется в соответствии со ст. 43 Градостроительного Кодекса РФ.</li> </ul> <p>7.1.6. Формирование проекта планировки территории и проекта межевания территории.</p> <p>7.1.7. Направление на проверку в уполномоченные федеральные органы исполнительной власти, органы исполнительной власти субъекта Российской Федерации, органы местного самоуправления.</p> <p>7.1.8. Организация и сопровождение работ по участию в подготовке и проведению публичных слушаний на территории каждого сельского поселения. Публичные слушания проводит субподрядчик с участием представителей заказчика и проектировщика при необходимости.</p> <p>7.1.9. Организация и сопровождение работ по принятию решения об утверждении документации по планировке территории в уполномоченном федеральном органе исполнительной власти, органе исполнительной власти субъекта Российской Федерации, органе местного самоуправления.</p>
8	Сроки выполнения работ	<p>8.1. Согласно календарному плану.</p> <p>8.2. Генподрядчик гарантирует, что работы будут выполнены в объеме</p>

		<p>и в сроки, предусмотренные Договором, в соответствии с утвержденным техническим заданием.</p> <p>8.3. При обнаружении недостатков в результатах выполненных работ исполнитель по требованию Заказчика обязан безвозмездно устранить данные недостатки.</p> <ul style="list-style-type: none"> <li>8.4. В течение всего срока выполнения работ по требованию предоставлять в адрес Заказчика актуализированную информацию о текущем состоянии выполнения работ.</li> </ul>
9	Результаты выполненных работ	<p><b>9 Результаты выполненных работ</b></p> <p>По результатам выполненных работ, по акту сдачи - приемки работ Подрядчиком должны быть переданы следующие документы:</p> <p>Документация, оформленная в соответствии с данным техническим заданием на бумажном носителе и электронном виде (в формате JPG (PDF) и MapInfo), содержащая следующие материалы:</p> <p>9.1.2. Проект планировки территории и проект межевания территории.</p> <p>9.1.3 Объявление в местных СМИ об информировании населения о проведении публичных слушаний.</p> <p>9.1.4. Протокол публичных слушаний и заключение о результатах публичных слушаний.</p> <p>9.1.5. Решение уполномоченного федерального органа исполнительной власти, органа исполнительной власти субъекта Российской Федерации, органа местного самоуправления об утверждении документации по планировке территории.</p> <p>9.1.6. Материалы передаются – 1 экз. в Администрацию муниципального образования; 2 экз. Заказчику, 1 экз. в архив Генподрядчика.</p>
10	Нормативно-правовая и техническая документация:	<p><b>10. Работы выполняются в соответствии с требованиями следующих нормативных правовых актов и технических документов:</b></p> <p>10.1. Земельного кодекса РФ от 25.10.2001 №136-ФЗ.</p> <p>10.2. Лесного кодекса РФ от 04.12.2006 №200-ФЗ.</p> <p>10.3. Водного кодекса РФ от 03.06.2006 № 74-ФЗ.</p> <p>10.4. Градостроительного кодекса РФ от 29.12.2004 №190-ФЗ.</p> <p>10.5. Федерального закона РФ «Об охране окружающей среды» от 10.01.02 №7-ФЗ.</p> <p>10.6. Положения о порядке организации и проведения публичных слушаний и общественных обсуждений на территории сельских поселений.</p> <p>10.7. Нормы отвода земель для нефтяных и газовых месторождений СН 459-74. СН 452-73; СН 459-74; №14278<sub>тм-т1</sub>; СН 456-73.</p> <p>10.8. Постановление правительства РФ от 12.05.2017 №564 «Об утверждении Положения о составе и содержании проектов планировки территории предусматривающих размещение одного или нескольких линейных объектов».</p> <p>10.9. Постановление правительства РФ от 25.04.2020 г. №586.</p> <p>10.10. Постановление правительства РФ от 26.08.2020 г. №1285.</p>

Начальник управления  
землеустроительных работ



Д.В. Клименко

Начальник  
Отдела землеустроительных  
работ в г. Бузулук



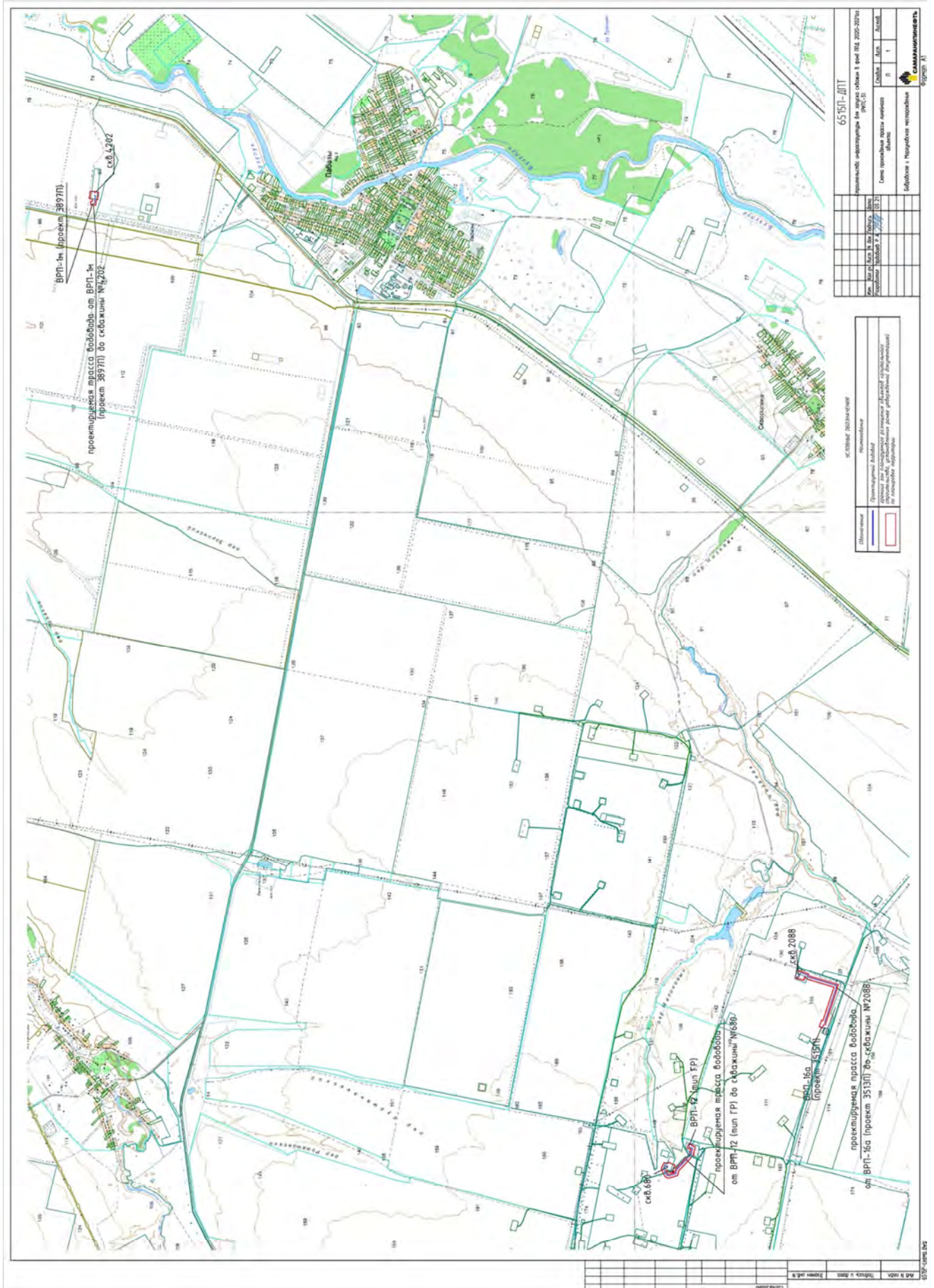
В.Б. Явкина

Ведущий инженер отдела землеустроительных работ



Р.А. Урдабаев

## 4.10 Схема расположения земельных участков





#### 4.11 Сведения о наличии / отсутствии границ зон планируемого размещения ОКС (МО Лабазинский сельсовет Курманаевского района Оренбургской области)



ОБЩЕСТВО С ОГРАНИЧЕННОЙ ОТВЕТСТВЕННОСТЬЮ «САМАРСКИЙ НАУЧНО-ИССЛЕДОВАТЕЛЬСКИЙ И ПРОЕКТНЫЙ ИНСТИТУТ НЕФТЕДОБЫЧИ»  
(ООО «СамараНИПИнефть»)

Почтовый / юридический адрес: ул. Вилоновская, д.18, г. Самара, 443010  
Телефон: (846) 205 86 00, факс: (846) 205 86 01, e-mail: snipol@samnipi.rosneft.ru  
ОКПО 51887016, ОГРН 1026301159839, ИНН/КПП 6316058992/631501001

от 11.05.2021 № ИСХ-0442-01647-21  
на № \_\_\_\_\_ от \_\_\_\_\_

Главе администрации муниципального образования Лабазинский сельсовет Курманаевского района Оренбургской области

В.А. Гражданкину  
E-mail: [labazadm@mail.ru](mailto:labazadm@mail.ru)  
Телефон: (353-41) 3-31-35

*О наличии границ зон планируемого размещения ОКС*

Уважаемый Владимир Александрович!

ООО «СамараНИПИнефть» выполняет проектирование объекта: 6515П Строительство инфраструктуры для запуска скважин в фонд ППД 2020-2021гг. (РИТС-3), на территории муниципального образования Лабазинский сельсовет Курманаевского района Оренбургской области.

Прошу сообщить информацию о наличии:

1. Границ зон планируемого размещения объектов капитального строительства, установленных ранее утверждённой документацией по планировке территории, в границах земельного участка, по которому выполняется подготовка документации по планировке территории;
2. Действующих публичных сервитутов в зоне планируемого размещения линейного объекта.

Приложение:

1. Схема расположения на 2 листах;
2. Перечень координат на 2 листах.

С уважением,  
Начальник управления  
землеустроительных работ

Д.В.Клименко

Исп.: Урдабаев Р.А.  
тел. 8(84620)58799 доб. 2560. Сотовый: +79225116863  
[UrdabaevRA@samnipi.rosneft.ru](mailto:UrdabaevRA@samnipi.rosneft.ru)



000000000127057675

## 4.12 Сведения о наличии / отсутствии объектов культурного наследия



**ИНСПЕКЦИЯ  
ГОСУДАРСТВЕННОЙ ОХРАНЫ  
ОБЪЕКТОВ КУЛЬТУРНОГО  
НАСЛЕДИЯ ОРЕНБУРГСКОЙ  
ОБЛАСТИ**

9 Января ул., д. 62, г. Оренбург, 460015  
телефон: (3532) 38-83-00, телефакс: (3532) 38-83-00  
e-mail: okn@mail.orb.ru

25.11.2020 № 35-1-3344

исх-пир-  
На № 22650 от 30.11.2020

Заместителю главного инженера  
по инжинирингу – начальник  
управления инжиниринга  
обустройства месторождений  
ООО «СамараНИПИнефть»

Д.И. Касаеву

ул. Вилоновская, д. 18,  
г. Самара, 443010

Уважаемый Денис Иванович!

На Ваш запрос относительно выдачи заключения о наличии (отсутствии) объектов культурного наследия на территории, подлежащей хозяйственному освоению по проекту АО «Оренбургнефть» 6515П «Строительство инфраструктуры для запуска скважин в фонд ППД 2020-2021гг. (РИТС-3)», в Грачевском, Курманаевском, Сорочинском, Бузулукском, Первомайском районах Оренбургской области, сообщаем следующее.

На вышеуказанной территории объекты культурного наследия, включенные в единый государственный реестр объектов культурного наследия (памятников истории и культуры) народов Российской Федерации, выявленные объекты культурного наследия и объекты, обладающие признаками объекта культурного наследия, отсутствуют.

Согласно представленным Вами документам, участок хозяйственно освоен.

Испрашиваемая территория расположена вне зон охраны и защитных зон объектов культурного наследия.

Информируем Вас, что в соответствии с п. 4 ст. 36 Федерального закона от 25.06.2002 г. № 73-ФЗ «Об объектах культурного наследия (памятниках истории и культуры) народов Российской Федерации» в случае обнаружения объекта, обладающего признаками объекта культурного (в т.ч. археологического) наследия, заказчик либо исполнитель работ обязаны незамедлительно приостановить работы и в течение трех дней со дня обнаружения такого объекта направить в инспекцию письменное заявление об обнаруженном объекте культурного наследия.

Заместитель начальника инспекции –  
начальник отдела государственного  
учета и охраны инспекции

Ю.П. Чавычалов

## 4.13 Сведения о наличии / отсутствии земель лесного фонда

Министерство природных ресурсов,  
экологии и имущественных отношений  
Оренбургской области  
государственное  
казенное учреждение  
«Первомайское  
лесничество»  
ИНН 5639000451  
ОГРН 1025602830197  
№ 133  
19 «мая» 2020 г.  
461980, Оренбургская обл.,  
Первомайский р-он, п. Первомайский,  
ул. Мирная, дом 44  
тел. 8 (35348) 4-25-95

Министру природных ресурсов,  
экологии и имущественных  
отношений Оренбургской области  
А.М. Самбурскому

На Ваш запрос по письму ООО «СамараНИПИнефть» ИСХ-ПИР – 07979 от 14.05.2020г. по объекту строительства АО «Оренбургнефть» : 6515П «Строительство инфраструктуры для запуска скважин в фонд ППД 2020-2021гг. (РИТС)» Герасимовское, Зайкино, Зоринское, Тананькское, Моргуновское, Бобровское месторождения на территории МО Проскуринский сельсовет Бузулукского района, МО Лабазинский сельсовет, МО Курманаевский сельсовет, МО Волжский сельсовет Курманаевского района, МО Ленинский сельсовет Первомайского района Оренбургской области Оренбургской области.

ГКУ «Первомайское лесничество» сообщает, данные участки не относятся к землям лесного фонда (в том числе к землям ранее находившимся во владении с/х формирований).

Руководитель (лесничий)  
ГКУ «Первомайское лесничество»



М.К. Акбатыров



**МИНИСТЕРСТВО  
ПРИРОДНЫХ РЕСУРСОВ,  
ЭКОЛОГИИ И ИМУЩЕСТВЕННЫХ  
ОТНОШЕНИЙ ОРЕНБУРГСКОЙ  
ОБЛАСТИ**

Дом Советов, г. Оренбург, 460015  
телефоны:..... (3532) 77-64-17, 78-60-16  
телефакс:..... (3532) 77-69-74, 78-60-79  
<http://www.mpr.orb.ru>; e-mail: [office27@gov.orb.ru](mailto:office27@gov.orb.ru)

*22.05.2020* № *ПТ-12-24/864*

На № ИСХ-ПИР-07979 от 14.05.2020

№ ИСХ-ПИР-07449 от 06.05.2020

о рассмотрении обращения

Генеральному директору  
ООО «СамараНИПИнефть»

В.Н. Кожину

443010, г. Самара, ул. Вилоновская,  
д. 18

Уважаемый Владимир Николаевич!

Согласно сведениям, представленным ГКУ «Первомайское лесничество», ГКУ «Новосергиевское лесничество», в зоне размещения объектов строительства АО «Оренбургнефть»: 6515П «Строительство инфраструктуры для запуска скважин в фонд ППД 2020 - 2021гг. (РИТС-3)» (Герасимовское, Зайкинско-Зоринское, Тананыкское, Моргуновское, Бобровское месторождения), 6678П «Сбор нефти и газа со скважины № 72 Чертышовского месторождения Волостновского участка недр», земли лесного фонда отсутствуют.

Заместитель министра

А.А. Гурский

Тавтилева Н.А.

## 4.14 Сведения о наличии / отсутствии особо охраняемых природных территорий областного и местного значения



Администрация  
Муниципального образования  
Лабазинский сельсовет  
Курманаевского района  
Оренбургской области  
ул. Ватутина, д. 20, с. Лабазы  
461081 тел.: 3-31-35

443010, РФ, г. Самара  
ул. Вилоновская д. 18

Начальнику управления  
землеустроительных работ  
ООО «СамараНИПИнефть»

28.05.2020 № 200

Д.В. Клименко

Рассмотрев Ваш запрос от 15.05.2020 г № ИСХ-ПИР-08045, администрация муниципального образования Лабазинский сельсовет Курманаевского района Оренбургской области сообщает, что на площадях планируемых под строительство объекта АО «Оренбургнефть»: 6515П «Строительство инфраструктуры для запуска скважин в фонд ППД 2020-2021 гг. (РИТС-3)» с местоположением объекта:

1. Моргуновское месторождение

Оренбургская область, Курманаевский район, МО Лабазинский сельсовет, проектируемый объект расположен в 1,7 км севернее с. Лабазы и в 3,5 км западнее с. Озерки особо охраняемых природных территорий местного значения нет.

2. Бобровское месторождение

Оренбургская область, Курманаевский район, МО Лабазинский сельсовет, проектируемые объекты расположены в кадастровых кварталах 56:16:0000000, 56:16:1214007, 56:16:1214028 особо охраняемых природных территорий местного значения нет.

Глава муниципального  
образования

Исп. Шошина О.Ф.  
8(35341)3-31-35



В.А. Гражданкин



**МИНИСТЕРСТВО  
ПРИРОДНЫХ РЕСУРСОВ,  
ЭКОЛОГИИ И ИМУЩЕСТВЕННЫХ  
ОТНОШЕНИЙ ОРЕНБУРГСКОЙ  
ОБЛАСТИ**

Дом Советов, г.Оренбург, 460015  
тс.и факс: (3532) 77-64-17, 78-60-16  
тс.и факс: (3532) 77-69-74, 78-60-79  
<http://www.mpr.orb.ru>; e-mail: [office27@gov.orb.ru](mailto:office27@gov.orb.ru)

№

На № 795497008 от 26.05.2020 г.

О выдаче справки

Начальнику управления  
землеустроительных работ  
ООО «СамараНИПИнефть»

Д.В. Клименко

ул. Вилоповская, д.18,  
г. Самара, 443010

Уважаемый Дмитрий Владимирович!

На Ваш запрос сообщаем, что на участке проведения работ по объекту 6515П «Строительство инфраструктуры для запуска скважин в фонд ИПД 2020 - 2021гг. (РИТС-3)» (Бобровское месторождение), расположенном в Бузулукском и Курманаевском районах Оренбургской области, особо охраняемые природные территории областного и местного значения отсутствуют.

Первый заместитель миннегра

А.П. Свинухов

Гамм А.А.  
77 90 06

## 4.15 Сведения о наличии / отсутствии полезных ископаемых в недрах под участком предстоящей застройки



ФЕДЕРАЛЬНОЕ АГЕНТСТВО  
ПО НЕДРОПОЛЬЗОВАНИЮ  
(РОСНЕДРА)

ДЕПАРТАМЕНТ  
ПО НЕДРОПОЛЬЗОВАНИЮ  
ПО ПРИВОЛЖСКОМУ  
ФЕДЕРАЛЬНОМУ ОКРУГУ  
(ПРИВОЛЖСКНЕДРА)

пл. М. Горького, 4/2, г. Н. Новгород, 603000  
Тел./факс (831) 433-74-03, тел.: 433-78-91  
E-mail: [privolzh@rosnedra.gov.ru](mailto:privolzh@rosnedra.gov.ru)

26.06.2020 № 242/спр  
на № ИСХ-ПИР-07935 от 14.05.2020

Начальнику управления  
землеустроительных работ  
ООО «СамараНИПИнефть»

Д.В.Клименко

ул. Вилоновская, д. 18,  
г. Самара, Самарская область,  
443010

### ЗАКЛЮЧЕНИЕ

#### о наличии полезных ископаемых в недрах под участком предстоящей застройки

Выдано: Департамент по недропользованию по Приволжскому федеральному округу.

1. Заявитель: Общество с ограниченной ответственностью «Самарский научно-исследовательский и проектный институт нефтедобычи», ИНН 6316058992.

2. Данные об участке предстоящей застройки: Оренбургская область. Курманаевский район, Грачевский район, Первомайский район, Бузулукский район, Сорочинский район. 6515П «Строительство инфраструктуры для запуска скважин в фонд ППД ГТМ 2020-2021 гг. (РИТС-3)» (Герасимовское, Покровское, Зайкинско-Зоринское, Тананькское, Моргуновское, Бобровское, Пронькинское месторождения)» \*

\* Географические координаты участка предстоящей застройки и копия топографического плана участка предстоящей застройки приведены в приложениях к настоящему заключению, являющихся его неотъемлемой составной частью.

3. Сведения об отсутствии/наличии полезных ископаемых под участком предстоящей застройки

А	Сведения об отсутствии/наличии запасов полезных ископаемых под участком предстоящей застройки**	<p style="text-align: center;">В границах участка предстоящей застройки частично расположены:</p> <ul style="list-style-type: none"> <li>- Герасимовское нефтяное месторождение,</li> <li>- Покровское газонефтяное месторождение,</li> <li>- Зайкинско-Зоринское нефтегазоконденсатное месторождение,</li> <li>- Тананькское нефтяное месторождение,</li> </ul>
---	---	--

		<ul style="list-style-type: none"> <li>- Моргуновское нефтяное месторождение,</li> <li>- Бобровское газонефтяное месторождение,</li> <li>- Пронькинское газонефтяное месторождение.</li> </ul>
Б	Сведения об отсутствии/наличии в границах участка предстоящей застройки запасов полезных ископаемых, которые расположены в границах участков недр, имеющих статус горного отвода ***	<p>Следующие месторождения полезных ископаемых, указанные в графе «А», расположены в границах участков недр, имеющих статус горного отвода:</p> <ul style="list-style-type: none"> <li>- Герасимовское нефтяное месторождение расположено в границах Герасимовского участка: ОРБ 03282 НЭ, недропользователь – АО «Оренбургнефть», ИНН 5612002469, ОГРН 1025601802357;</li> <li>- Покровское газонефтяное месторождение расположено в границах Покровского участка: ОРБ 03199 НЭ, недропользователь - АО «Оренбургнефть», ИНН 5612002469, ОГРН 1025601802357;</li> <li>- Покровское газонефтяное месторождение расположено в границах Покровско-Сорочинского участка: ОРБ 03200 НР, недропользователь - АО «Оренбургнефть», ИНН 5612002469, ОГРН 1025601802357;</li> <li>- Зайкинско-Зоринское нефтегазоконденсатное месторождение расположено в границах Зайкинского участка: ОРБ 03186 НЭ, недропользователь - АО «Оренбургнефть», ИНН 5612002469, ОГРН 1025601802357;</li> <li>- Тананькинское нефтяное месторождение расположено в границах Тананькинского участка: ОРБ 03204 НЭ, недропользователь - АО «Оренбургнефть», ИНН 5612002469, ОГРН 1025601802357;</li> <li>- Моргуновское нефтяное месторождение расположено в границах Бузулукского участка: ОРБ 03180 НР, недропользователь - АО «Оренбургнефть», ИНН 5612002469, ОГРН 1025601802357;</li> <li>- Бобровское газонефтяное месторождение расположено в границах Бобровского участка: ОРБ 03187 НЭ, недропользователь - АО «Оренбургнефть», ИНН 5612002469, ОГРН 1025601802357;</li> <li>- Пронькинское газонефтяное месторождение расположено в границах Пронькинского участка: ОРБ 03250 НЭ, недропользователь - АО «Оренбургнефть», ИНН 5612002469, ОГРН 1025601802357.</li> </ul>

\*\* За исключением сведений о месторождениях подземных вод.

\*\*\* В случае, если запасы полезных ископаемых расположены в границах горного отвода, для получения разрешения на застройку площадей залегания полезных ископаемых необходимо наличие согласия соответствующего пользователя недр.



4. Срок действия заключения: до 26.06.2021.

Настоящее заключение содержит сведения о наличии запасов полезных ископаемых в недрах под участком предстоящей застройки, предусмотренные статьёй 25 Закона Российской Федерации от 21 февраля 1992 № 2395-1 «О недрах».

Иную геологическую информацию о недрах, в том числе информацию о месторождениях подземных вод, заявитель вправе получить в порядке, предусмотренном статьёй 27 Закона Российской Федерации от 21 февраля 1992 № 2395-1 «О недрах», постановлением Правительства Российской Федерации от 2 июня 2016 № 492 «Об утверждении Правил использования геологической информации о недрах, обладателем которой является Российская Федерация», приказом Минприроды России от 5 мая 2012 № 122 «Об утверждении Административного регламента Федерального агентства по недропользованию по предоставлению государственной услуги по предоставлению в пользование геологической информации о недрах, полученной в результате государственного геологического изучения недр».

- Неотъемлемые приложения: 1. Географические координаты участка предстоящей застройки на 4 л.;
2. Копия топографического плана участка предстоящей застройки с указанием внешних контуров месторождений на участке.

Заместитель начальника



Е.В. Ларин

Прошкина И.В.,  
8(3532)78-11-48

Приложение 1 к заключению  
от 26.06.2020 № 242/спр

Географические координаты участка предстоящей застройки.

№	Pulkovo-42 (Герасимовское)	
	Северная широта	Восточная долгота
1	52°39'27,09"	51°35'12,32"
2	52°39'26,49"	51°35'10,67"
3	52°39'19,09"	51°35'17,96"
4	52°39'19,72"	51°35'19,57"
5	52°39'29,88"	51°35'34,02"
6	52°39'29,72"	51°35'30,58"
7	52°39'19,45"	51°35'25,79"

8	52°39'16,91"	51°35'28,23"
9	52°39'14,5"	51°35'28,07"
10	52°39'14,45"	51°35'24,79"
11	52°39'13,81"	51°35'23,16"
12	52°39'13,26"	51°35'23,69"
13	52°39'13,37"	51°35'29,91"
14	52°39'17,2"	51°35'30,17"
15	52°39'19,61"	51°35'27,85"
16	52°39'28,62"	51°35'32,06"
17	52°39'28,72"	51°35'34,17"

№	Pulkovo-42 (Покровское)	
	Северная широта	Северная широта
1	52°52'13,77"	53°0'19,98"
2	52°52'13,95"	53°0'15,26"
3	52°52'12,22"	53°0'13,89"
4	52°52'4,99"	53°0'12,21"
5	52°51'58,51"	53°0'9,31"
6	52°51'56,5"	53°0'7,67"
7	52°51'56,12"	53°0'7,57"
8	52°51'56,95"	52°59'56,34"
9	52°52'0,04"	52°59'50,45"
10	52°52'0,31"	52°59'47,36"
11	52°52'1,38"	52°59'47,34"
12	52°52'1,36"	52°59'45,42"
13	52°51'59,3"	52°59'45,46"
14	52°51'58,94"	52°59'49,62"
15	52°51'55,84"	52°59'55,52"
16	52°51'54,82"	53°0'9,21"
17	52°51'56,15"	53°0'9,53"
18	52°51'58,08"	53°0'11,1"
19	52°52'4,79"	53°0'14,1"
20	52°52'11,88"	53°0'15,76"
21	52°52'12,74"	53°0'16,44"
22	52°52'12,61"	53°0'19,84"
23	52°50'51,79"	53°0'46,36"
24	52°50'49,83"	53°0'45,34"
25	52°50'49,58"	53°0'33,38"
26	52°50'49,68"	53°0'26,72"
27	52°50'48,04"	53°0'26,65"

28	52°50'44,37"	53°0'27,12"
29	52°50'43,46"	53°0'28,32"
30	52°50'43,83"	53°0'29,12"
31	52°50'48,07"	53°0'28,58"
32	52°50'48,49"	53°0'28,59"
33	52°50'48,42"	53°0'33,39"
34	52°50'48,7"	53°0'46,77"
35	52°50'51,4"	53°0'48,18"
36	52°50'41,11"	52°59'9,58"
37	52°50'40,39"	52°59'8,3"
38	52°50'33,83"	52°59'6,96"
39	52°50'26,2"	52°58'57,96"
40	52°50'25,51"	52°58'59,52"
41	52°50'33,39"	52°59'8,81"
42	52°50'39,83"	52°59'10,12"
43	52°50'40,25"	52°59'10,88"
44	52°49'25,65"	53°0'22,42"
45	52°49'26,22"	53°0'21,98"
46	52°49'26,53"	53°0'10,99"
47	52°49'25,37"	53°0'10,91"
48	52°49'25,05"	53°0'22,41"
49	52°49'3,46"	53°0'4,08"
50	52°49'8,13"	53°0'2,9"
51	52°49'9,57"	53°0'0,65"
52	52°49'10,61"	53°0'0,64"
53	52°49'25,59"	53°0'3,05"
54	52°49'26,75"	53°0'3,14"
55	52°49'27,02"	52°59'53,39"
56	52°49'25,95"	52°59'53,31"

5

57	52°49'25,73"	53°0'1,14"
58	52°49'10,67"	52°59'58,72"
59	52°49'9,11"	52°59'58,72"
60	52°49'7,6"	53°0'1,09"
61	52°49'3,42"	53°0'2,14"
62	52°48'47,97"	52°59'59,79"
63	52°48'45,54"	52°59'54,16"
64	52°48'44,78"	52°59'51,84"
65	52°48'44,16"	52°59'48,71"
66	52°48'43,99"	52°59'45,77"
67	52°48'44,07"	52°59'41,32"
68	52°48'44,87"	52°59'31,2"
69	52°48'46,34"	52°59'17,33"
70	52°48'47,33"	52°59'3,98"
71	52°48'49,49"	52°59'4,4"
72	52°48'50,56"	52°59'2,23"
73	52°48'49,71"	52°59'0,88"
74	52°48'48,86"	52°59'2,34"
75	52°48'46,31"	52°59'1,87"
76	52°48'45,19"	52°59'17,02"
77	52°48'43,75"	52°59'30,59"
78	52°48'42,91"	52°59'41,17"
79	52°48'42,82"	52°59'45,83"

80	52°48'43,01"	52°59'49,1"
81	52°48'43,71"	52°59'52,6"
82	52°48'44,55"	52°59'55,17"
83	52°48'47,43"	53°0'1,63"
84	52°46'51,98"	53°7'31,03"
85	52°46'51,54"	53°7'37,23"
86	52°46'51,97"	53°7'37,66"
87	52°46'50,89"	53°7'38,82"
88	52°46'52,46"	53°7'44,12"
89	52°46'57,23"	53°8'4,17"
90	52°47'0,48"	53°8'16,82"
91	52°47'1,9"	53°8'17,31"
92	52°47'2,13"	53°8'15,42"
93	52°47'1,32"	53°8'15,14"
94	52°46'58,31"	53°8'3,45"
95	52°46'53,51"	53°7'43,29"
96	52°46'52,38"	53°7'39,51"
97	52°46'53,37"	53°7'38,45"
98	52°46'53,32"	53°7'36,75"
99	52°46'52,78"	53°7'36,22"
100	52°46'53,11"	53°7'31,54"

№	Pulkovo-42 (Зайкинско-Зоринское)	
	Северная широта	Северная широта
1	51°54'24,48"	51°20'59,2"
2	51°54'24,47"	51°20'58,1"
3	51°54'26"	51°20'58,05"
4	51°54'26,13"	51°21'2,19"
5	51°54'21,43"	51°21'6,67"

6	51°54'20,08"	51°21'1,95"
7	51°54'20"	51°20'53,9"
8	51°54'10,5"	51°20'57,75"
9	51°54'10,22"	51°20'55,92"
10	51°54'21,14"	51°20'51,5"
11	51°54'21,24"	51°21'1,52"
12	51°54'21,95"	51°21'3,99"
13	51°54'24,93"	51°21'1,14"
14	51°54'24,87"	51°20'59,19"

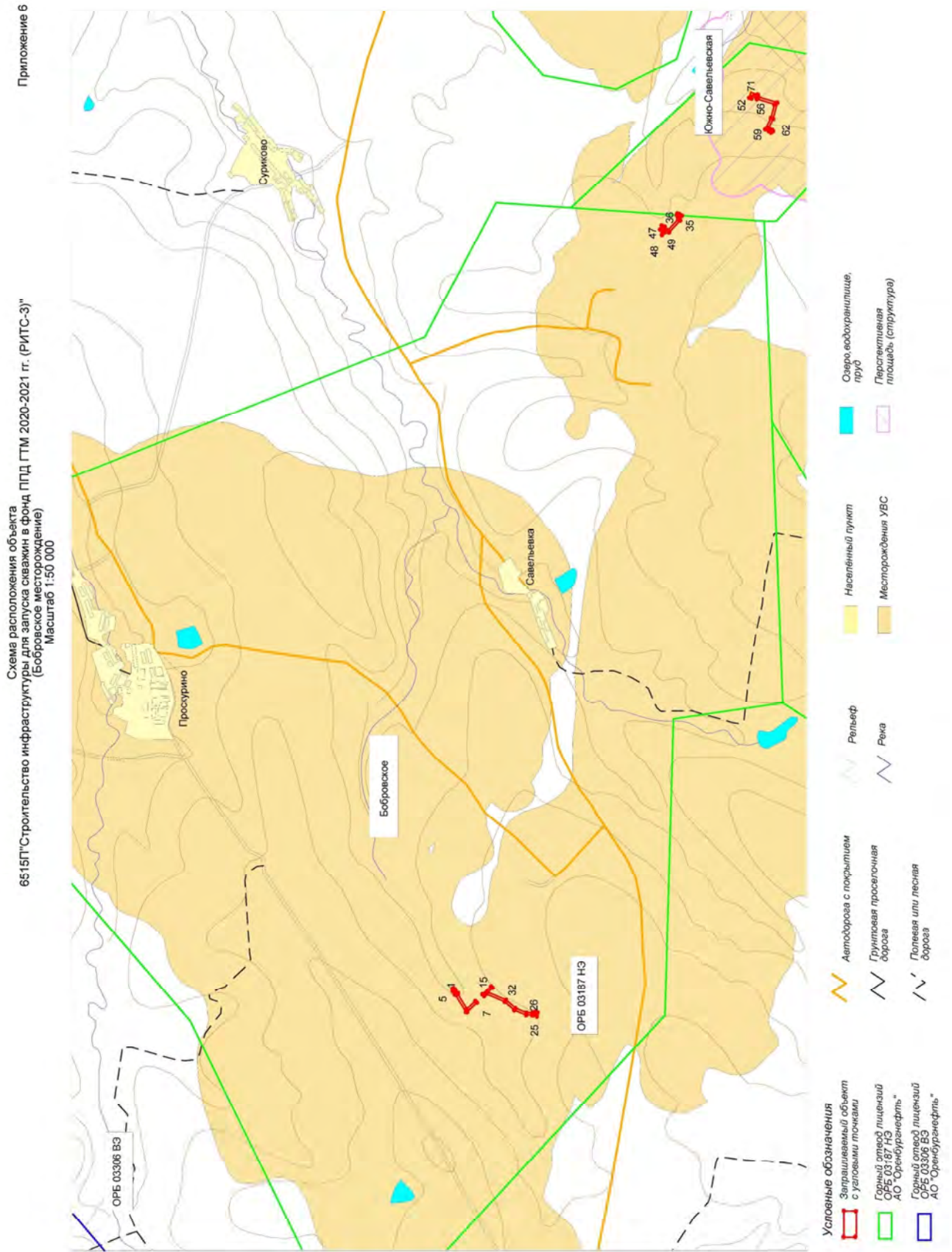
№	Pulkovo-42 (Тананькское)	
	Северная широта	Северная широта
1	52°33'15,98"	51°39'42,57"
2	52°33'15,76"	51°39'40,61"
3	52°33'12,25"	51°39'41,19"
4	52°33'3,51"	51°39'42,54"
5	52°33'2,31"	51°39'42,94"
6	52°33'0,71"	51°39'35,97"
7	52°32'59,73"	51°39'32,98"

8	52°32'59,15"	51°39'32,66"
9	52°32'58,79"	51°39'34,48"
10	52°32'58,93"	51°39'34,55"
11	52°32'59,65"	51°39'36,76"
12	52°33'1,57"	51°39'45,13"
13	52°33'3,68"	51°39'44,43"
14	52°33'12,36"	51°39'43,09"
15	52°33'14,81"	51°39'42,69"
16	52°33'14,84"	51°39'42,92"

№	Pulkovo-42 (Моргуновское)	
	Северная широта	Северная широта
1	52°38'0,87"	52°10'19,27"
2	52°38'0,83"	52°10'17,36"
3	52°37'59,16"	52°10'17,41"
4	52°37'58,66"	52°10'23,55"
5	52°37'59,82"	52°10'23,77"
6	52°38'0,18"	52°10'19,29"
№	Pulkovo-42 (Бобровское)	
	Северная широта	Северная широта
1	52°36'38,08"	51°51'18,15"
2	52°36'38,44"	51°51'17,73"
3	52°36'38,38"	51°51'15,43"
4	52°36'37,2"	51°51'13,39"
5	52°36'37,31"	51°51'12,56"
6	52°36'32,07"	51°50'58,64"
7	52°36'31,5"	51°50'58,54"
8	52°36'26,62"	51°51'5,9"
9	52°36'27,41"	51°51'7,3"
10	52°36'31,59"	51°51'1"
11	52°36'36,07"	51°51'12,89"
12	52°36'35,92"	51°51'13,97"
13	52°36'37,24"	51°51'16,23"
14	52°36'37,25"	51°51'16,86"
15	52°36'19,55"	51°51'19,17"
16	52°36'23,84"	51°51'12,7"
17	52°36'23,05"	51°51'11,29"
18	52°36'21,97"	51°51'12,91"
19	52°36'12,95"	51°51'6,33"
20	52°36'8,23"	51°50'59,56"
21	52°36'2,44"	51°50'55,5"
22	52°35'59,6"	51°50'55,65"
23	52°35'59,39"	51°50'55,18"
24	52°35'57,22"	51°50'54,29"
25	52°35'56,74"	51°50'57,45"
26	52°35'57,87"	51°50'57,91"
27	52°35'58,06"	51°50'56,61"
28	52°35'58,7"	51°50'56,87"
29	52°35'59,02"	51°50'57,6"
30	52°36'2,22"	51°50'57,42"

31	52°36'7,61"	51°51'1,2"
32	52°36'12,31"	51°51'7,96"
33	52°36'21,14"	51°51'14,4"
34	52°36'18,83"	51°51'17,89"
35	52°34'41,78"	52°1'42,93"
36	52°34'42,72"	52°1'43,31"
37	52°34'42,94"	52°1'41,87"
38	52°34'41,86"	52°1'40,76"
39	52°34'42,35"	52°1'38,67"
40	52°34'47,53"	52°1'30"
41	52°34'49,74"	52°1'28,71"
42	52°34'50,1"	52°1'30,58"
43	52°34'49,9"	52°1'31,42"
44	52°34'49,4"	52°1'31,1"
45	52°34'48,97"	52°1'32,88"
46	52°34'50,56"	52°1'33,89"
47	52°34'51,33"	52°1'30,64"
48	52°34'50,49"	52°1'26,25"
49	52°34'46,89"	52°1'28,34"
50	52°34'41,34"	52°1'37,66"
51	52°34'40,44"	52°1'41,54"
52	52°34'6,46"	52°3'15,62"
53	52°34'5,35"	52°3'15,02"
54	52°34'4,86"	52°3'17,45"
55	52°34'3,18"	52°3'16,6"
56	52°34'2,75"	52°3'14,56"
57	52°33'54,09"	52°3'10,08"
58	52°33'55,89"	52°2'59,17"
59	52°33'58,79"	52°2'49,76"
60	52°33'57,14"	52°2'48,3"
61	52°33'56,22"	52°2'47,69"
62	52°33'56,03"	52°2'47,16"
63	52°33'55,02"	52°2'48,11"
64	52°33'55,41"	52°2'49,22"
65	52°33'56,64"	52°2'50,04"
66	52°33'57,24"	52°2'50,56"
67	52°33'54,8"	52°2'58,48"
68	52°33'52,65"	52°3'11,51"
69	52°34'1,84"	52°3'16,09"
70	52°34'2,27"	52°3'18,14"
71	52°34'5,6"	52°3'19,83"

№	Pulkovo-42 (Пронькинское)	
	Северная широта	Северная широта
1	52°44'2,51"	52°49'49,71"
2	52°44'3,69"	52°49'49,01"
3	52°44'4,09"	52°49'50,81"
4	52°44'2,91"	52°49'51,52"
5	52°43'54,34"	52°50'23,72"
6	52°43'55,62"	52°50'26,31"
7	52°43'54,65"	52°50'27,38"
8	52°43'53,44"	52°50'24,93"



Приложение 5

6515П"Строительство инфраструктуры для запуска скважин в фонд ППД 2020-2021 гг. (РИТС-3)"  
 (Моргуновское месторождение)  
 Масштаб 1: 20 000



- Условные обозначения**
- Запрещенный объект с условными точками
  - Горный отход лицензий ОРБ 03180 НР АО "Орэнбурнефть"
  - Горный отход лицензий ОРБ 03306 БЗ АО "Орэнбурнефть"
- Улучшенная грунтовая дорога**
- Грунтовая проселочная дорога**
- Асфальтовая с покрытием**
- Асфальтовая с усовершенствованным покрытием**
- Озеро, евоохранилище, пруд**
- Населенный пункт**
- Месторождения УВС**
- Рельеф**
- Река**

## 4.16 Технические условия



## **4.17 Материалы и результаты инженерных изысканий (на компакт-диске)**